



## **1-Datos generales**

## 1.DATOS GENERALES

En este primer bloque de preguntas de la encuesta, se recogen las características sociodemográficas, incluyendo sexo, edad, país de nacimiento del participante y de los padres, situación laboral y nivel de estudios de éstos, información sobre los convivientes, número de hermanos, autopercepción de resultados académicos y de salud, enfermedades diagnosticadas y síntomas padecidos durante los últimos 6 meses.

Ajustando los resultados para ese grupo de población de Castilla y León, resulta que el 50,2% de los estudiantes son chicos y el 49,8% son chicas. El 80,2% viven en medio urbano/semiurbano (en adelante: medio urbano) y el 19,8% residen en el medio rural.

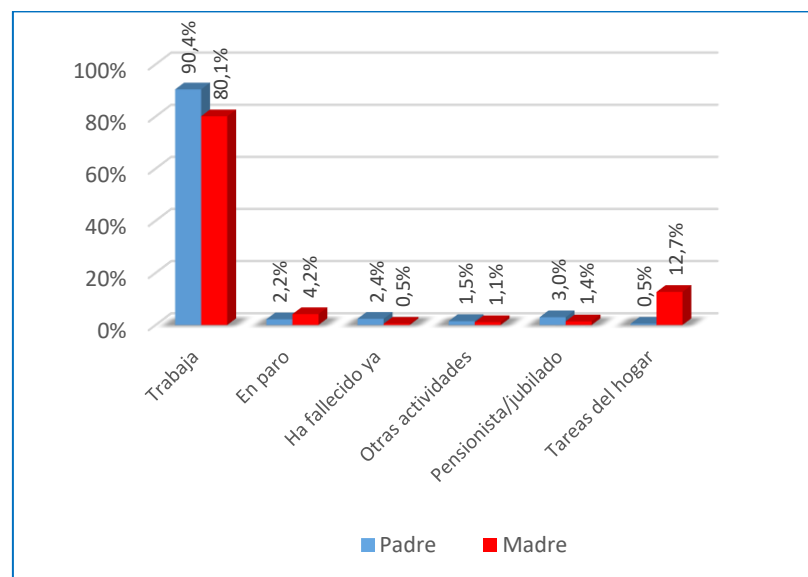
La edad media es de 15,88 años (DE: 0,56), siendo el mínimo de 14,23 y el máximo de 18,92 años. El 94,1% de los jóvenes tienen 15 o 16 años. No hay diferencias estadísticamente significativas en cuanto a media de edad por sexo, pero sí por ámbito, siendo superior la media de edad en el medio rural (16,02 (DE=0,68) frente a 15,85 (DE=0,51) en el medio urbano,  $p<0,001$ ).

En cuanto al país de nacimiento, el 92,8% de los estudiantes nacieron en España, al igual que el 86,4% de los padres y el 86% de las madres. Hay más chicos que chicas nacidos en España (94,5%-91%;  $p=0,025$ ), sin diferencias por ámbito geográfico. También hay diferencias por sexo en cuanto al país de nacimiento del padre, con más chicas de padre nacido en un país extranjero (16,5% frente a 10,6% de los chicos;  $p=0,004$ ).

Respecto a la situación laboral de los progenitores, el 90,4% de los padres trabaja en comparación con el 80,1% de las madres. En ambos casos, el porcentaje de los que trabajan es ligeramente superior en el medio urbano que en el rural, aunque esta diferencia solo es estadísticamente significativa en el caso de las madres (urbano 81,9%, rural 72,7%,  $p=0,002$ ).

Por otra parte, el 12,7% (11% medio urbano-19,5% medio rural) de las madres se dedican a las tareas del hogar en contraposición con el 0,5% (0,6% medio urbano-0,5% medio rural) de los padres. El 2,2% de los padres están desempleados y el 3% son pensionistas o están jubilados a diferencia de las madres con el 4,2% y el 1,4% respectivamente (Gráfico 1.1).

Gráfico 1.1 Situación laboral de los progenitores

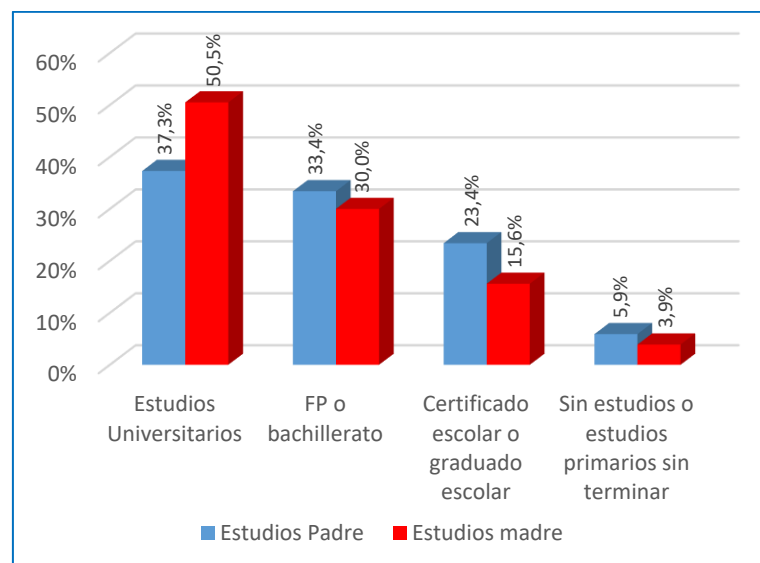


En cuanto al máximo nivel de estudios completado por los progenitores, la mayor diferencia la encontramos respecto a los estudios universitarios: las madres han recibido formación académica universitaria en mayor proporción que los padres (50,5% y 37,3% respectivamente). Por otro lado, el nivel máximo de estudios del 23,4% de los padres es graduado escolar frente al

15,6% de madres con la misma titulación.

Hay menor diferencia entre la proporción de padres y madres que tienen estudios de FP o Bachillerato (33,4% y 30,0% respectivamente), y entre aquellos sin estudios o con estudios primarios sin finalizar (padres: 5,9%; madres: 3,9%) (Gráfico 1.2).

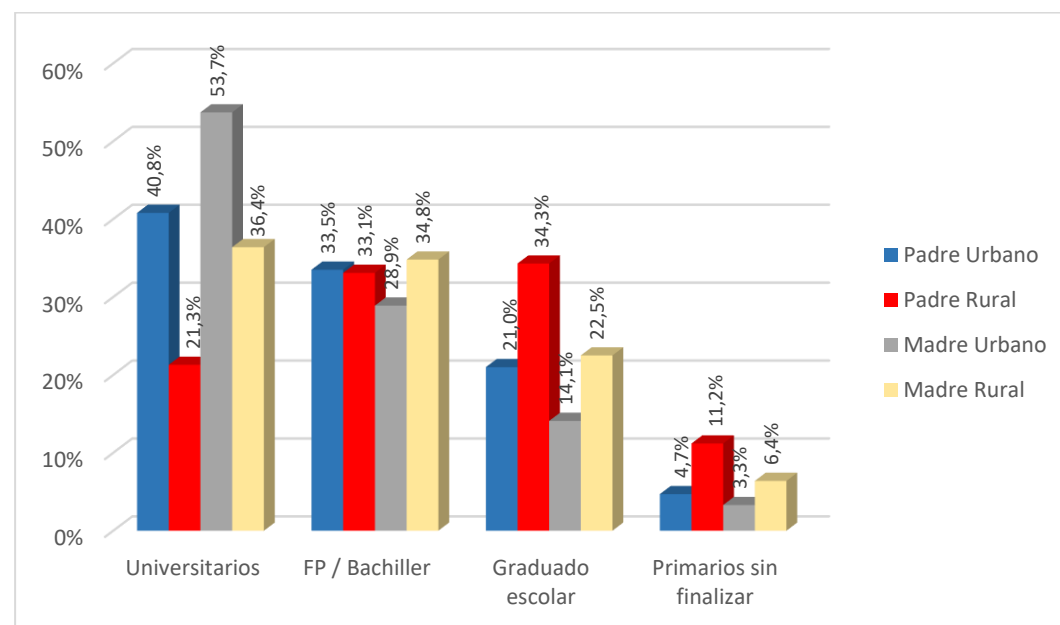
*Gráfico 1.2 Máximo nivel de estudios completado por los progenitores*



El nivel de estudios de los progenitores del medio urbano es superior al de aquéllos del medio rural: el 53,7% de madres y el 40,8% de padres tienen estudios universitarios, en comparación

con el 36,4% de madres (p< 0,001) y el 21,3% de padres del medio rural (p<0,001) (Gráfico 1.3).

*Gráfico 1.3 Mayor nivel de estudios completado por los progenitores según ámbito geográfico*



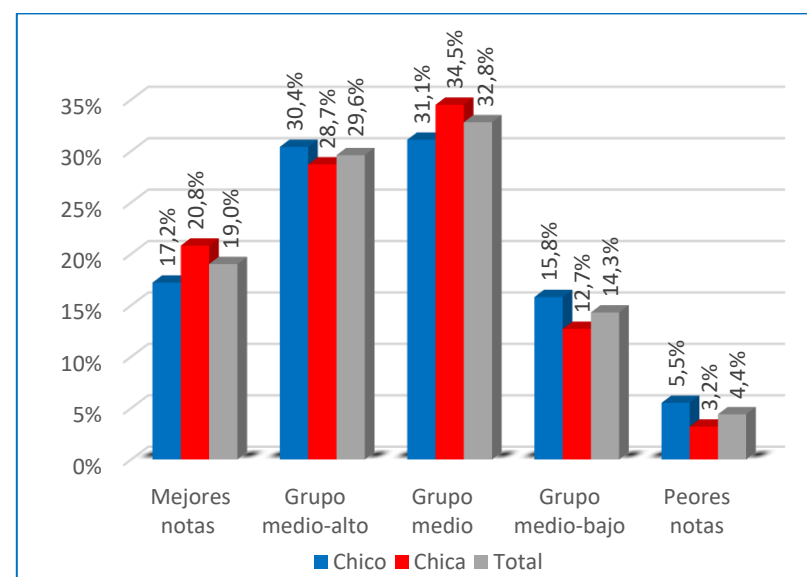
El número medio de personas con las que conviven es de 2,87 (DE=0,95), siendo el rango de 1 a 8, sin diferencias significativas por sexo ni por ámbito. La mayoría de los jóvenes conviven con su madre (94,5%), su padre (83,9%) o sus hermanos (68,2%). Además, el 7,2% de estudiantes conviven con otros familiares y el 3,9% con otras personas. El 79,8% convive con los dos progenitores (más chicos: 81,9% frente a 77,9% chicas,  $p=0,006$ ), mientras que el 18,7% lo hace con uno solo, y un 1,4% no convive con ninguno de los dos. Hay diferencias significativas por sexo en cuanto a la convivencia con el padre, con mayor porcentaje de chicos (86,3% frente a 81,7% de chicas,  $p=0,035$ ), mientras que hay más chicas que conviven con “otras personas” (5,6% frente al 2,3% de chicos,  $p=0,005$ ), sobre todo chicas de medio urbano (6%-3,7% rural).

El número de hermanos es de 0 a 6, sin diferencias estadísticamente significativas por sexo ni ámbito geográfico, siendo la media de un hermano en todas las categorías.

En cuanto a la autopercepción de sus resultados académicos en comparación con los compañeros de clase, el 19% de los estudiantes manifiesta encontrarse en el grupo de la clase que obtiene mejores notas y el 29,6% en el grupo medio-alto. El 32,8% se sitúa en el grupo medio, el 14,3% en el medio-bajo y el

4,4% en el grupo de peores notas. No hay diferencias significativas por sexo ni por ámbito geográfico (Gráfico 1.4).

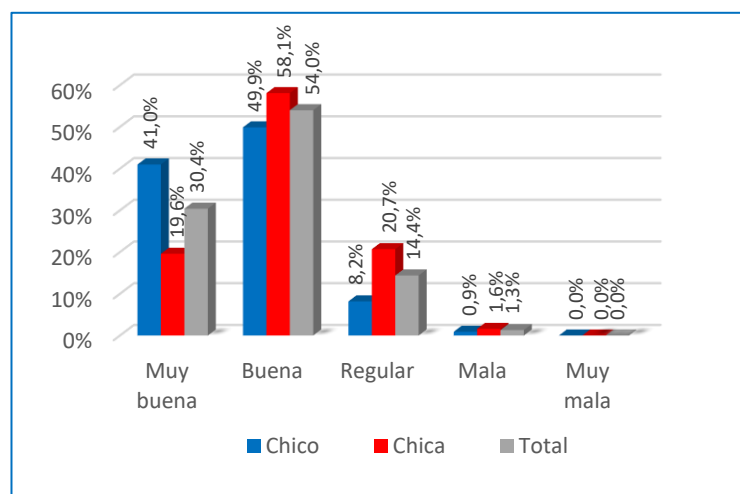
Gráfico 1.4 Nivel académico autopercebido



Son más los chicos que consideran que su salud es “muy buena” (41% en comparación con el 19,6% de las chicas) y más las chicas que consideran su salud “buena” (58,1%, chicos 49,9%).

Únicamente el 0,9% de los chicos y el 1,6% de las chicas consideran su salud “mala” y ninguno “muy mala” ( $p<0,001$ ) (Gráfico 1.5).

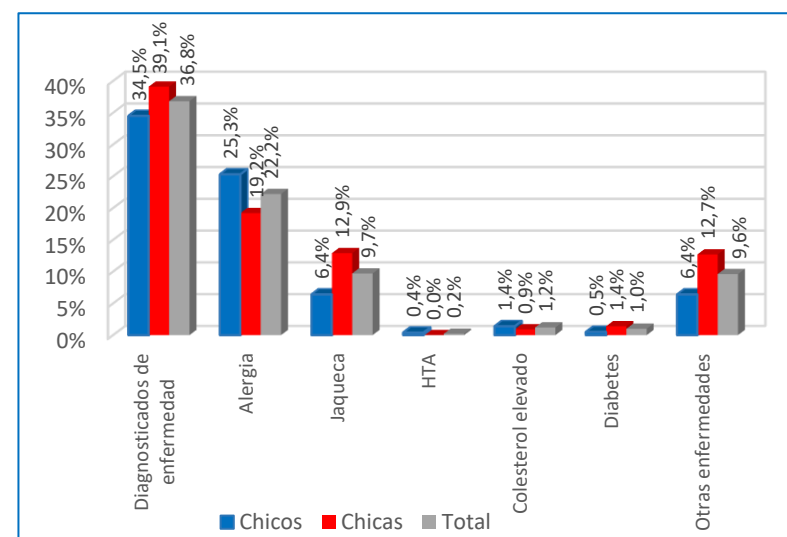
Gráfico 1.5 Nivel de salud autopercebido



No hay diferencias significativas por ámbito geográfico, aunque son más los jóvenes de medio urbano que la autoperceben como “muy buena” (32,1% frente a 23,5% rural) y más de medio rural que la consideran “buena” (60,2% frente a 52,6% urbano). El 36,8% de los estudiantes refiere haber sido diagnosticado de alguna enfermedad, sin diferencias significativas por sexo ni ámbito geográfico. La enfermedad diagnosticada con

mayor frecuencia es la alergia (22,2%), más frecuente en chicos que en chicas (25,3%-19,2%,  $p=0,014$ ), seguida de las jaquecas, migrañas o dolores de cabeza (9,7%) que, por el contrario, son más comunes en chicas (12,9%) que en chicos (6,4%) ( $p<0,001$ ) y lo mismo ocurre con el grupo de “otras enfermedades” (chicas 12,7% - chicos 6,4%,  $p<0,001$ ). No se han encontrado diferencias significativas por ámbito geográfico. Respecto a la frecuencia de diabetes, hipercolesterolemia o hipertensión tampoco se ha encontrado significación por sexo ni por ámbito, aunque puede ser debido a que el número de casos es muy pequeño (Gráfico 1.6).

Gráfico 1.6 Enfermedades diagnosticadas



Los síntomas que han presentado en los últimos 6 meses son bajo ánimo (62%), nerviosismo (67,5%), irritabilidad (66,3%), dolor de espalda (47,5%), dolor de cabeza (41%), dificultad para dormir (37,2%), dolor de estómago (34,4%) y sensación de mareo (30,3%).

(30,3%). En todos los casos fueron las chicas quienes padecieron esta sintomatología en mayor proporción y con mayor frecuencia ( $p<0,001$ ) (Gráfico 1.7), con muchos de estos síntomas presentes casi a diario (Gráfico 1.8).

Gráfico 1.7 Sintomatología en los 6 últimos meses

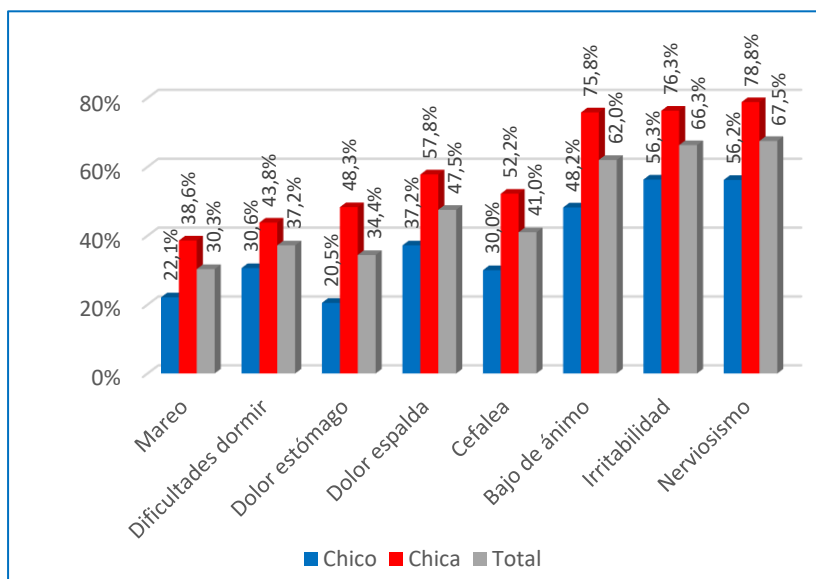
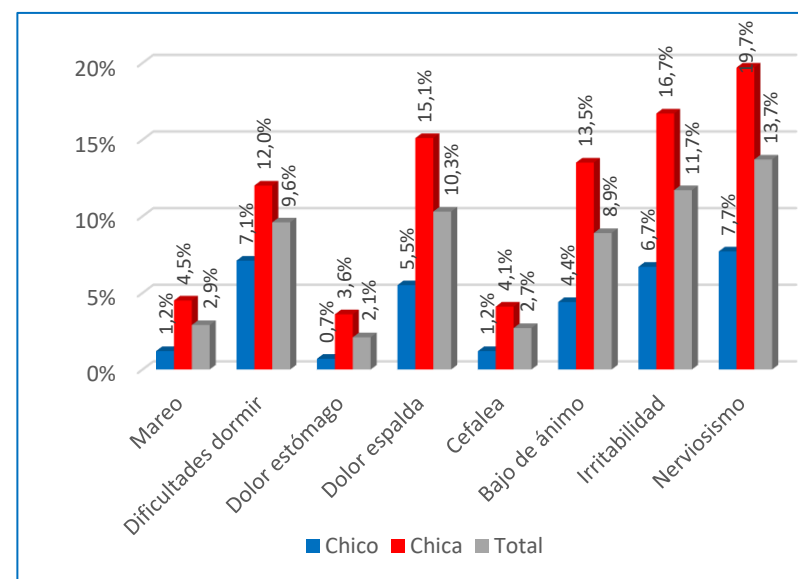


Gráfico 1.8 Sintomatología padecida casi a diario





En cuanto a la valoración del nivel en que se encuentran en ese momento de su vida con una puntuación de 0 a 10, (siendo 0 la peor situación posible y 10 la mejor), la media es de 7,13 (DE=1,68) siendo por sexos más baja la de las chicas (chicos 7,47- chicas 6,79,  $p<0,001$ ), y la peor puntuación la de las chicas de

medio rural (media: 6,70), aunque muy igualada con las de medio urbano (6,80). La mejor es la de los chicos de medio urbano (media: 7,50), seguida de la de los chicos de medio rural (7,35) ( $p<0,001$ ) (Gráfico 1.9).

Gráfico 1.9. Autovaloración del nivel vital por sexo y ámbito

