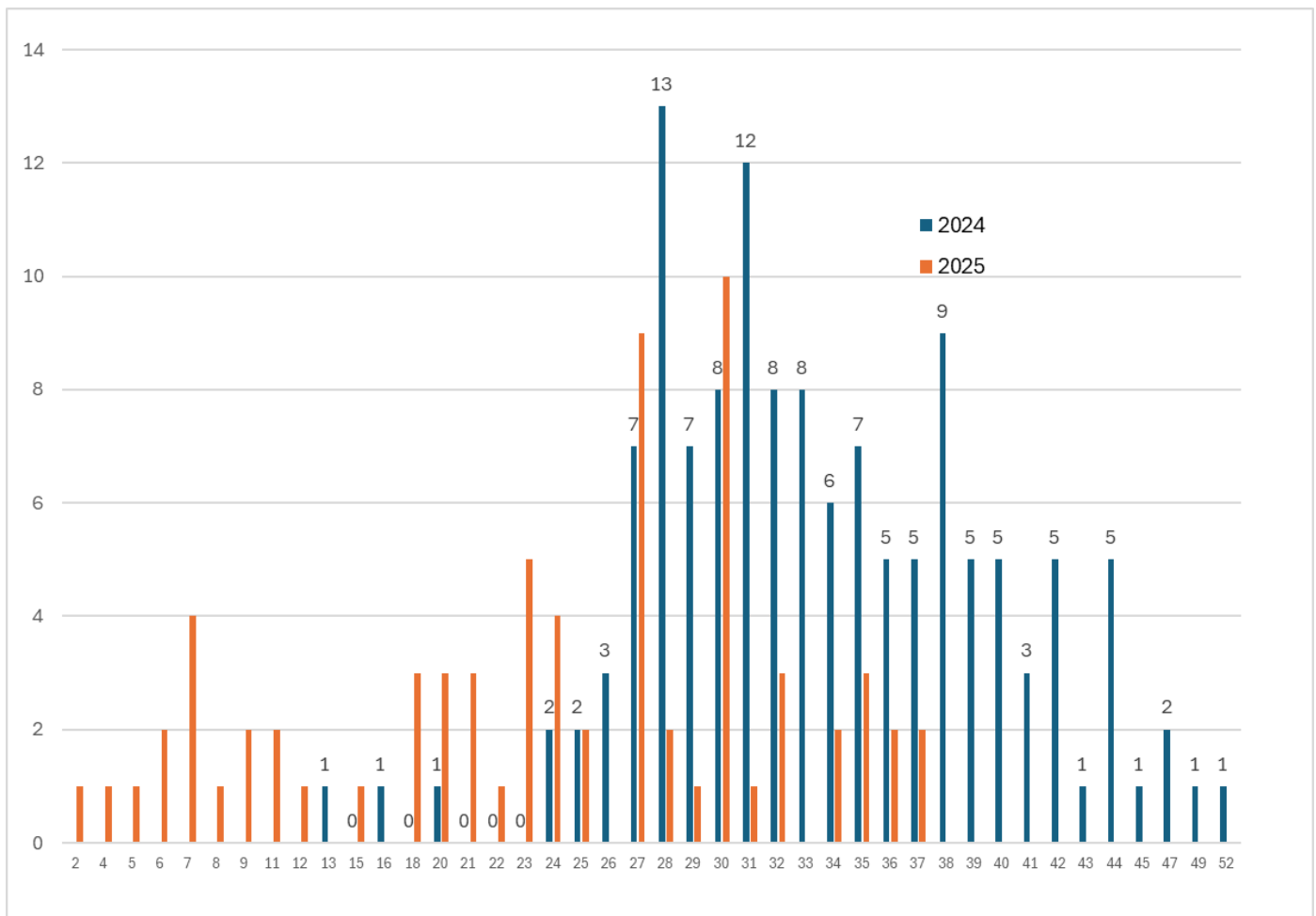


INFORME SOBRE LA SITUACIÓN EPIDEMIOLÓGICA DE LA TULAREMIA EN CASTILLA Y LEÓN.

Fecha de actualización a 12 de septiembre de 2025

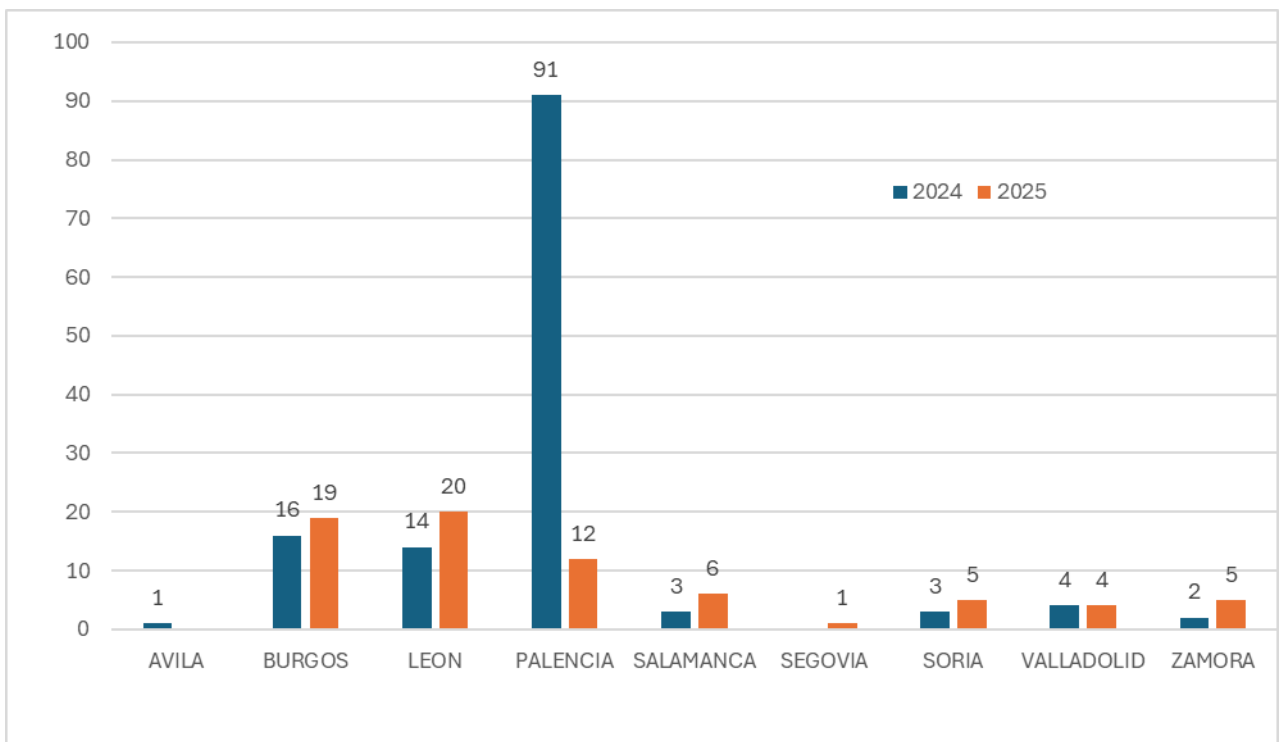
Desde la semana 13 (que finalizó el 31 de marzo de 2024) en la que se declaró el primer caso de tularemia hasta el 12 de septiembre de 2025 se han notificado en Castilla y León un total de **206** casos de tularemia: 179 casos confirmados, 27 casos probables. **Figura 1.**

Figura 1.- Distribución de casos de Tularemia por semana epidemiológica de notificación.



La provincia que más casos ha notificado es Palencia el 50,00% de los casos declarados hasta la fecha, acumulando un total de 91 en 2024. En 2025, las provincias que más casos está declarando son León y Burgos. **Figura 2.**

Figura 2.- Distribución de casos de Tularemia por provincia.



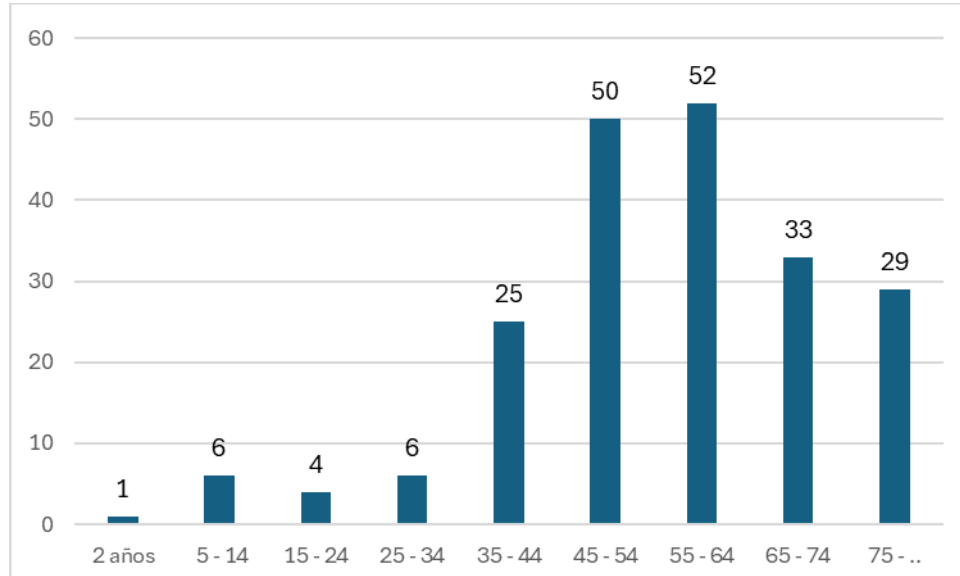
La distribución por sexo es de 156 casos en hombres (75,73%) y 50 casos en mujeres (24,27%).

La media edad de los casos es de 55,69 años (DE± 16,98), la mediana 57 y rango entre 2 y 92 años. Los casos del año 2025, de momento tienen una menor edad media, que los del año 2024 53,26 años (DE± 17,62, frente a los 57,00 años (DE± 16,54).

El mayor porcentaje se observa en los adultos de 55 a 64 años (24,87%). **Figura3.**

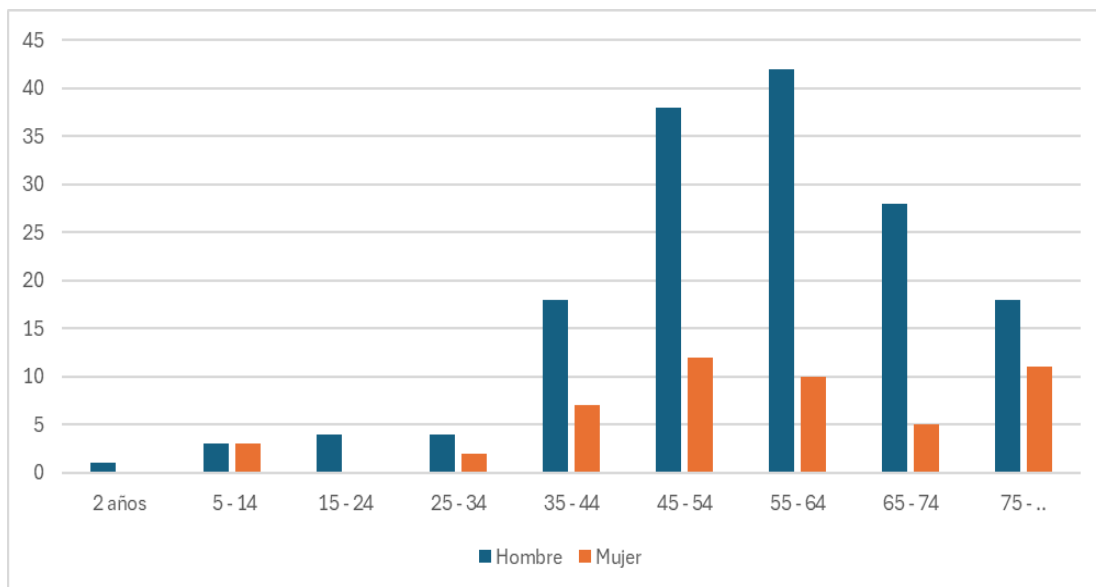


Figura 3. Distribución de los casos de Tularemia por grupos de edad.



Esta distribución no se mantiene para ambos sexos, ya que el mayor número de mujeres aparece en grupo de edad entre los 45 y 55 años, y en los hombres entre los 55 y 64 años. **Figura 4.**

Figura 4. Distribución de los casos de Tularemia por grupos de edad y sexo.



El factor de exposición más frecuente es el ambiental (66,50%), seguido por el contacto con otros animales (41,75%) y de roedores (38,35%), algunos casos suelen tener varios factores de exposición a la vez. **Tabla 1.**

Tabla 1. Casos de tularemia. Factores de exposición

Exposición	casos
Cazador	18
Contacto con cadáveres	45
Consumo de carne de caza	18
Contacto con roedores	79
Contacto con otros animales*	86
Picadura de garrapata	20
Contacto y consumo de agua no clorada	17
Exposición ambiental	137

* Cangrejos y animales domésticos

En el grupo de exposición de contacto con cadáveres, 32 casos habían manipulado o topillo o conejos, se han relacionado 11 casos con despellejamiento de ciervo/jabalí.

En la exposición de contacto con otros animales, 18 casos han tenido contacto con cangrejos, y en la mayoría de este grupo de exposición, el contacto ha sido con animales domésticos, perros y gatos.

Si analizamos el factor de exposición ambiental, vemos que la exposición a otras relacionadas con el medio ambiente (32,85%) es la más frecuente seguido por la actividades de jardinería (32,12%) **Tabla 2.**

Tabla 2. Casos de Tularemia. Factor de exposición ambiental

Exposición ambiental	Casos
Agrícola	37
Hortofrutícolas	39
De jardinería	44
Otras relacionadas con el medioambiente	45

En cuanto a la presentación clínica de la enfermedad la forma Tifoídica está presente en el 44,66% de los casos. Algún caso puede presentar más de una forma clínica. **Tabla 3.**

Tabla 3. Casos de Tularemia. Forma clínica de presentación

Forma Clínica	Casos
Úlceroganglionar	29
Intestinal	5
Ganglionar	32
Neumónica	30
Tifoídica	92
Orofaringea	5
Oculoganglionar	2
NC	20

CONCLUSIONES

Las formas clínicas más frecuentes de presentación de la enfermedad sugerirían la vía inhalatoria como puerta de entrada del germen en la mayor parte de los casos; la forma tifoídica junto a la neumónica están presentes en el 59,22% de los pacientes.

Entre los factores de exposición destacan la relación de los casos con actividades realizadas en el campo, tales como tareas de agricultura (que incluyen la siega y empacado de paja), labores de jardinería, limpieza de cunetas y contacto con roedores y cangrejos de río. Para más información [Portal de Salud de Castilla y León](#).