

INFORME TEST RÁPIDOS DE VIH EN FARMACIAS DE CASTILLA Y LEÓN

Diciembre 2010-2016

INDICE

- 1.- Introducción-objetivos
- 2.- Métodos
- 3.- Resultados
 - 3.1.- Por sexo
 - 3.2.- Características de los reactivos positivos
- 4.- Aportación de las farmacias al diagnóstico y cribado.
- 5.- Conclusiones

1.-INTRODUCCIÓN

La Consejería de Sanidad de la Junta de Castilla y León y el Consejo de Colegios Profesionales de Farmacéuticos de Castilla y León (CONCYL) el 29 de noviembre de 2010 firmaron un Convenio de colaboración para la detección precoz de la infección por VIH que comenzó el 1 de diciembre de 2010, con la realización de una prueba piloto en la que participaron las oficinas de farmacia acreditadas a tal fin por los Colegios Oficiales de Farmacéuticos de la Comunidad.

El objetivo de este informe es analizar los resultados de las pruebas de test rápidos de VIH realizadas en farmacias de Castilla y León desde su puesta en marcha (diciembre de 2010) hasta diciembre de 2016.

2.-MÉTODOS

Las pruebas rápidas de VIH (PRVIH) se realizan en 16 Oficinas de Farmacia repartidas en todas las provincias de la región: Ávila, una; Burgos, dos; León, tres, unas de ellas en Ponferrada; Palencia, una; Salamanca, tres; Segovia, una; Soria; una; Valladolid, tres; y Zamora, una.

El test rápido en farmacias es anónimo, se atiende de forma inmediata a la persona que lo solicita, en un lugar que asegura la privacidad y la confidencialidad y solo requiere de la firma del consentimiento informado sobre las características de la prueba y la información recibida.

La técnica utilizada es Determine VIH ½ Ag/AB Combo® y la persona tiene que pagar un coste mínimo para cubrir el material utilizado. Tiene una validez de **cribado negativo**, es decir, un resultado negativo una vez transcurridos 3 meses de la práctica de riesgo (período ventana) se considera

que la persona no infectada. Es necesaria la confirmación de la prueba por otra técnica si el resultado es positivo.

Cada persona a la que se le realice el test rápido del VIH deberá contestar una **encuesta epidemiología**. Se trata de un breve cuestionario en el que también constará su código numérico. Los datos registrados, ninguno de ellos es personal o que pueda identificarle, sólo se utilizarán con fines epidemiológicos

Se realiza el test y transcurridos al menos los 20 minutos que exige la técnica se le entregará el resultado por escrito y se dan los siguientes consejos post-test:

Resultado negativo sin cumplimiento de período ventana: repetir la prueba a los tres meses desde la última práctica con riesgo para el VIH y consejo sobre prácticas seguras para evitar la infección/transmisión por el VIH y otras ITS. Concertar cita verbalmente para cuando se cumplan los tres meses desde la última práctica de riesgo y así, asegurarnos de que repetirá la prueba.

Resultado negativo con cumplimiento de período ventana: consejo sobre prácticas seguras para evitar la infección por el VIH y otras infecciones de Transmisión Sexual (ITS).

Resultado positivo: necesidad de prueba confirmatoria. Se indicará al paciente la necesidad de acudir, con el resultado positivo emitido por la farmacia, al médico de familia para la realización del test de confirmación. Se insistirá a la persona sobre la importancia de adoptar medidas preventivas (preservativo...) para evitar una posible reinfección así como la transmisión del virus a terceras personas. Igualmente se recalcará a la persona la importancia de realizarse la prueba confirmatoria y las ventajas de un diagnóstico precoz del VIH. Igualmente, a las personas con un resultado positivo en la prueba se les podrá derivar a ONG,s u otros centros, en aquellos casos que requieran apoyo social o psicológico.

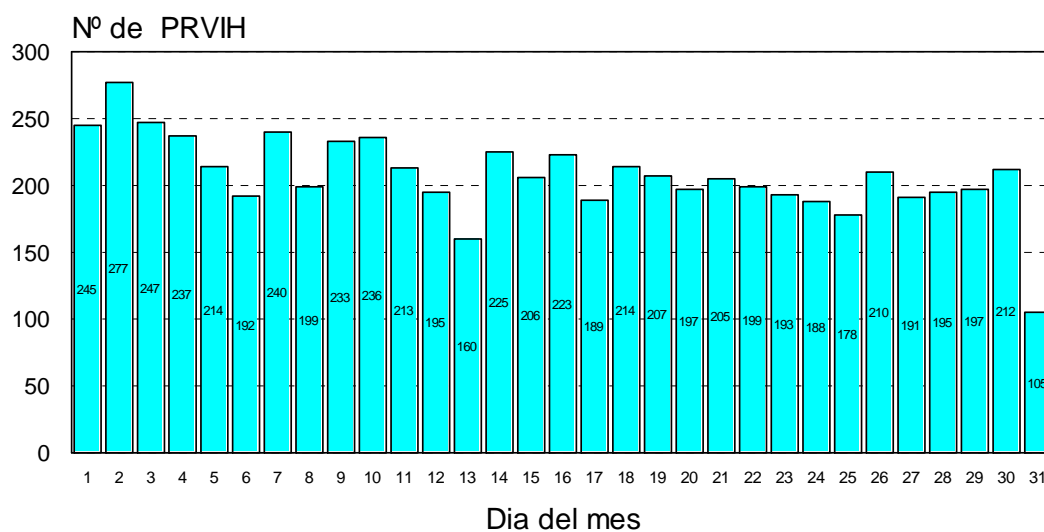
3.- RESULTADOS

Se han realizado 6.468 test rápidos de VIH y se ha detectado un usuario que repetitivamente, en el periodo de análisis, se ha realizado el test 42 veces y otro que se repitió la prueba 6 veces. Para este informe contabilizaremos solo una de ellas. El total de pruebas rápidas a analizar es de 6.422.

El total de reactivos positivos ha sido 81, pero 7 casos ya eran positivos antes de realizarse de nuevo la prueba rápida, representando el 1,15% (74/6.415).

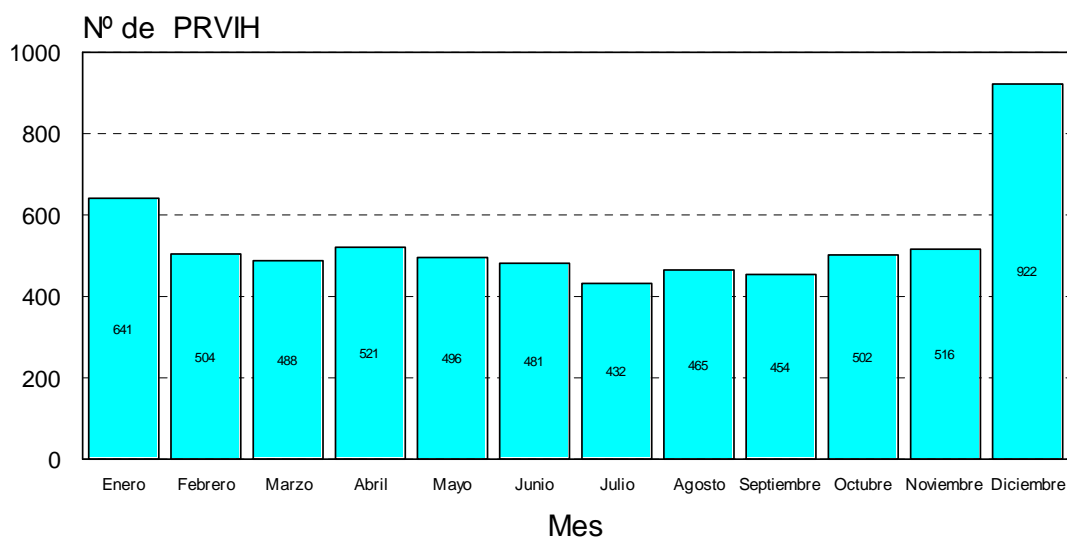
Los test se realizan de forma homogénea a lo largo de todos los días del mes y la media es de 2,86 test diarios en la Comunidad.

Nº de test diarios realizados.



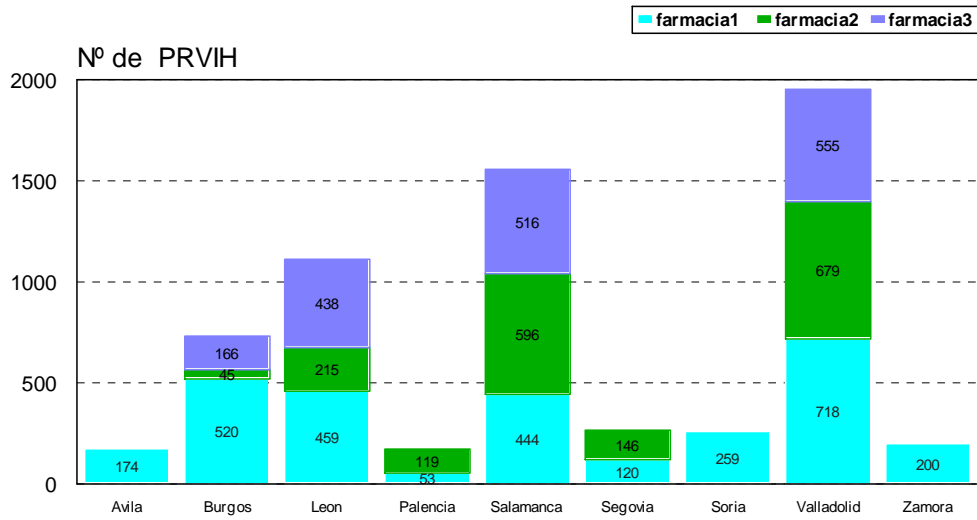
La media de test realizado es de 87,37 por mes. Los meses de diciembre y enero son en los que más se demanda la prueba y el mes de julio en el que menos se realiza. El día uno de diciembre se celebra anualmente el Día Mundial del Sida.

Nº de test mensuales realizados.



Dos Oficinas de Farmacia de Valladolid, una con el 11,18% y otra con el 10,57% de los test realizados y una de Salamanca con el 9,28% son las que más pruebas han realizado. La media de test realizados mensualmente por estas tres farmacias ha sido 9,84; 9,30 y 8,16.

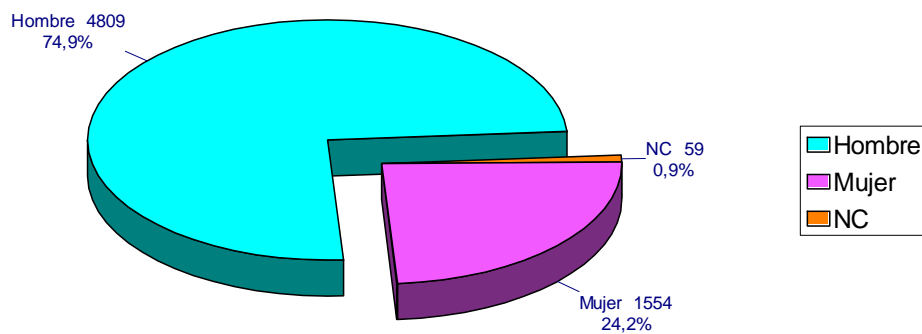
Test por provincias y farmacias participantes



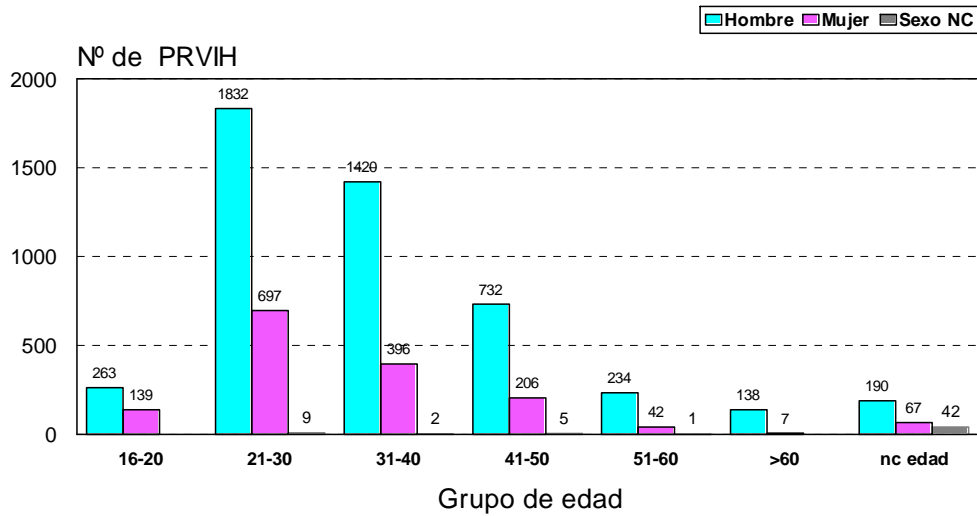
En Burgos, Palencia y Segovia ha habido cambio de titular de farmacia.

El 74,88% son hombres, el 24,20% mujeres y un 0,92% el sexo es desconocido. La edad media es de 33,17 años (rango 16 - 85 años). El 45,78% de las personas que se realizan el test tiene entre 16 y 30 años.

Nº de test realizados por sexo



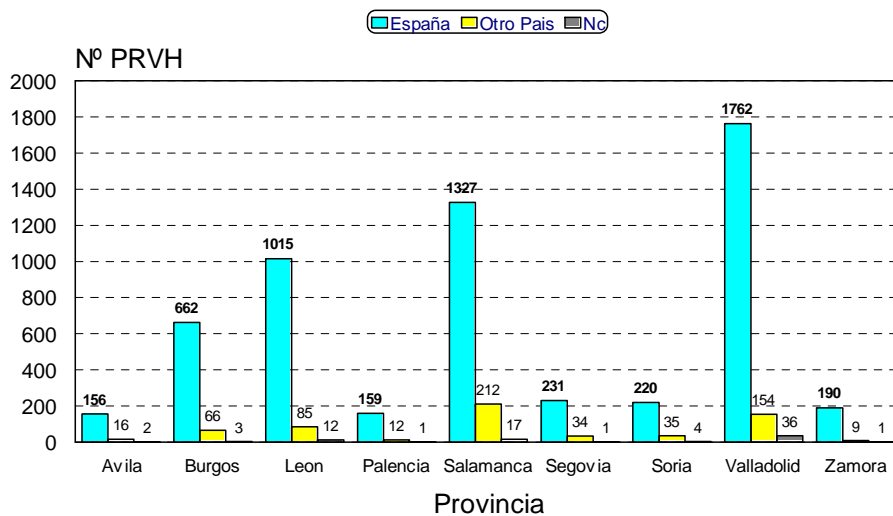
Test por edad y sexo.



El 80,71% son residentes en Castilla y León y un 5,71% proviene de otras CCAA. Esta variable es desconocida en el 13,58% de los test realizados. El municipio de residencia, para los castellanos y leoneses, es en el 85,45% de los casos es la capital de la provincia y en el 14,55% no es la capital de la provincia.

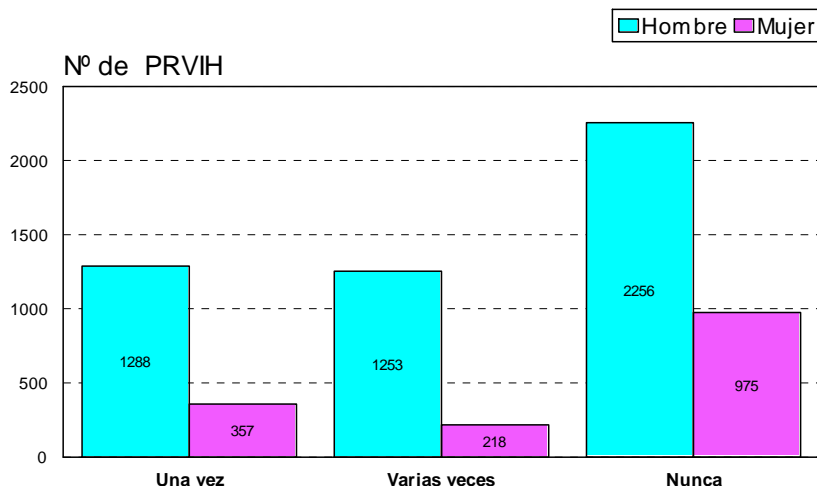
España es el país de origen en el 89,10% de los test realizados, manteniéndose estable, este dato, durante los 6 años del estudio. Entre los países de origen más frecuente, distintos a España, destacan Colombia con un 9,5% y Brasil con un 8,3%.

Nº de test realizados en cada provincia y país de origen



Ya se habían realizado una o varias veces el test el 48,93% de la población que acudió a las Oficinas de Farmacias. En la mayoría de los usuarios los resultados anteriores habían sido negativos. Sólo 7 casos sabían que eran positivos y el test nuevamente realizado resultó positivo. Un 50,59% de los usuarios se realizaron por primera vez un test de VIH.

Antecedentes de test anteriores.

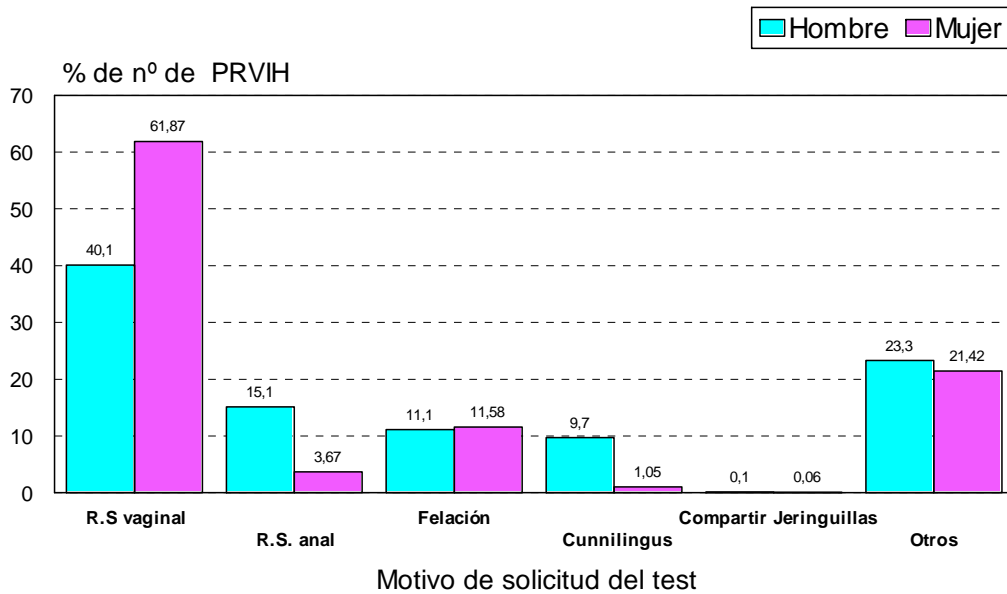


Se ha estudiado el tiempo transcurrido entre la fecha de realización del test y la fecha que indicaban como último test realizado. De los 3.142 usuarios que ya se habían realizado el test anteriormente, en el 71,45% había transcurrido más de tres meses desde el test anterior y un 13,45% (517) no han esperado a que transcurrieran los tres meses. En un 12,09 % está información es desconocida.

De los usuarios que repitieron la realización del test, el 78,29% (2.460) había mantenido comportamientos de riesgo (relaciones sexuales sin protección, drogas intravenosas o contacto con sangre o fluidos) mientras que en un 5,95% (187) no los habían tenido. En el 15,75% no se conoce este dato o no consta el comportamiento de riesgo de los usuarios.

Las relaciones sexuales con penetración vaginal sin preservativo fueron el principal motivo para solicitar la realización de la prueba, en un 45,05%, seguida por otros motivos (23,15%). El tercer motivo para solicitar la prueba fue las relaciones sexuales con penetración anal sin preservativo (12,29%), seguido por la realización de sexo oral a un hombre sin preservativo (11,23%).

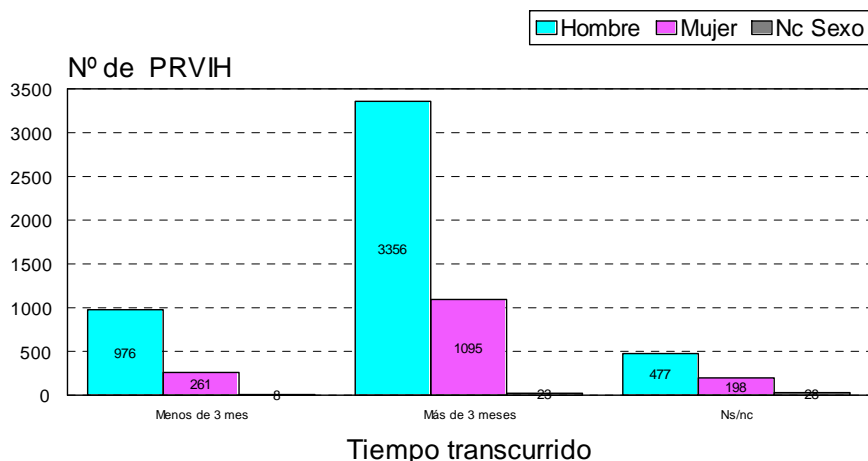
Motivo de solicitud del test.



La categoría de otros motivos permite conocer cuál ha sido el comportamiento de riesgo, según el usuario, para realizar el test, cuando no indica otro. Si analizamos los **otros motivos (1.592 test)** y los dividimos en riesgo de infección y no riesgo, sólo 312 (19,60%) están relacionados con contacto con sangre, pinchazos, contacto con secreciones, rotura de preservativos o tatuajes. El **24,62% (392 test) no están relacionados con comportamientos de riesgo para la transmisión del VIH** y en el 55,78% (**888 test**) no consta si hay o no riesgo. Son 1.280 pruebas rápidas y supone el 19,93% de los test realizados y en ellos no hay comportamiento de riesgo para el VIH.

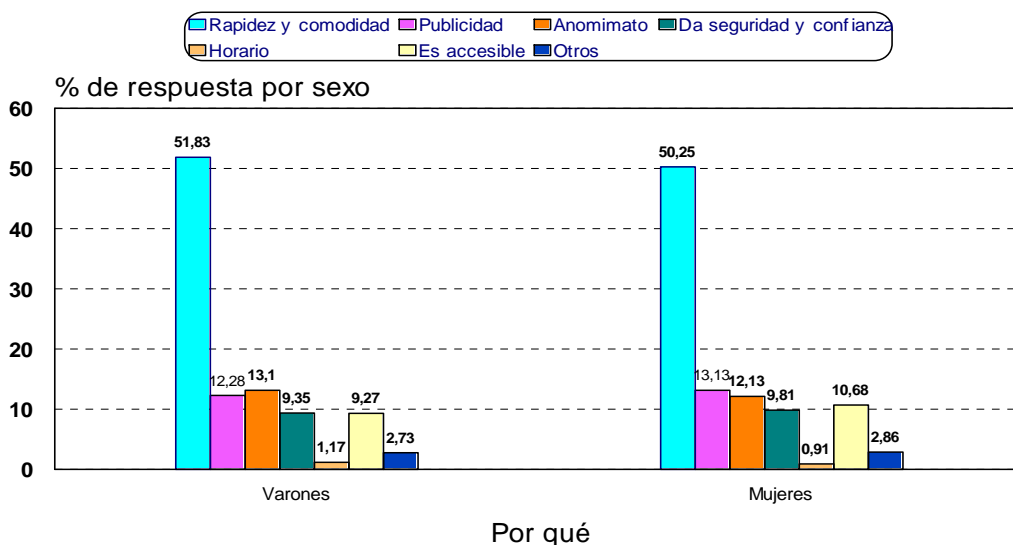
El tiempo transcurrido entre la práctica de riesgo y la realización de la prueba fue superior a los tres meses en el 69,67%, tiempo considerado como el periodo ventana, en un 19,39 % fue inferior a este tiempo y el 10,87 % de las personas no sabían o no contestan.

Cuando fue la práctica de riesgo.



La rapidez y la comodidad es el motivo principal para la elección de las Oficinas de Farmacia como centro para la realización del test VIH (51,39%). La campaña publicitaria puesta en marcha para esta prueba supone el 12,45% de los motivos de elección, y la seguridad y confianza que ofrecen éstas supone el 9,44%.

Por qué has elegido este centro.



3.1.-POR SEXO

El análisis por sexo de los datos determina que el número de **varones** que se han realizado la prueba ha sido de 4.809. De ellos 73 han sido reactivo positivo, pero 7 ya lo sabían, representando el 1,37% (66/4.802). La edad media ha sido de 33,89 años (rango 16-85 años). Se habían realizado anteriormente un test de VIH el 52,9%. Y en el 70,8% había transcurrido más de 3 meses entre ambos test. España es el país de origen para el 91,7 % de los test realizados.

Las relaciones sexuales con penetración vaginal sin preservativo fueron el principal motivo para solicitar la realización de la prueba 40,08%, seguida por otros motivos (23,29%). El tercer motivo para solicitar la prueba ha sido las relaciones sexuales de penetración anal sin preservativo 15,14%.

Un 65,1% de los varones ha mantenidos relaciones sexuales con mujeres, el 22,5% con varones y un 4,2% con ambos.

El tiempo transcurrido entre la práctica de riesgo y la realización de la prueba era superior a los tres meses, tiempo considerado como el periodo ventana, en un 69,8 %, el 20,3% era inferior a este tiempo y el 9,9% de los varones no sabían o no contestan.

El principal motivo para acudir a las Oficinas de Farmacia para la realización del test del VIH ha sido la rapidez en el resultado y la comodidad, 51,83%. La campaña publicitaria puesta en marcha para esta prueba piloto supone el 12,28% de los motivos de elección y la seguridad y confianza que ofrecen como la accesibilidad las oficinas de farmacia supone en ambos el 9,35%.

El número de **mujeres** que se han realizado la prueba ha sido de 1.554, con 8 reactivos positivos (0,51%). La edad media ha sido de 30,97 años (rango 16-77 años). Se habían realizado anteriormente un test de VIH el 37,3%. Y en el 75,1% había transcurrido más de 3 meses entre ambos test. España es el país de origen para el 82,1% de los test realizados, el 16,9% son extranjeras.

Las relaciones sexuales con penetración vaginal sin preservativo fueron el principal motivo para solicitar la realización de la prueba 61,87%, seguida por otros (21,42%).

Un 85,1% de las mujeres ha mantenido estas relaciones con varones, el 1,4% solo con mujeres y el 12,2 % no sabe o no contesta.

El tiempo transcurrido entre la práctica de riesgo y la realización de la prueba era superior a los tres meses, tiempo considerado como el periodo ventana, en 70,5%, el 16,8% era inferior a este tiempo y el 12,7% de las mujeres no sabían o no contestan.

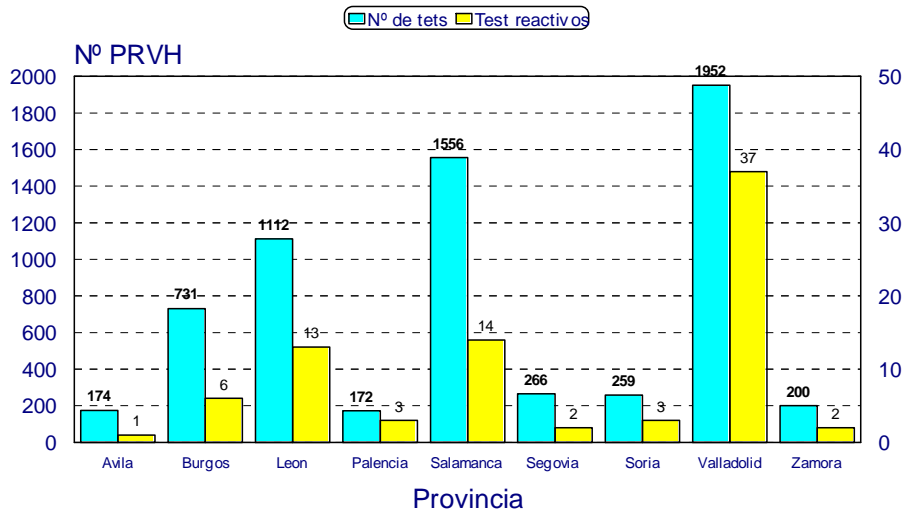
Para las mujeres la rapidez en el resultado y la comodidad es la respuesta mayoritaria 50,25%. La campaña publicitaria puesta en marcha para esta prueba piloto supone el 13,13% de los motivos de elección y la seguridad y confianza que las oficinas de farmacia supone en ambos el 9,81%.

3.2.-CARACTERÍSTICAS DE LOS REACTIVOS POSITIVOS

El total de reactivos positivos ha sido de 81, pero 7 casos ya eran positivos antes de realizarse de nuevo la prueba rápida, representando el 1,15% (74/6.415).

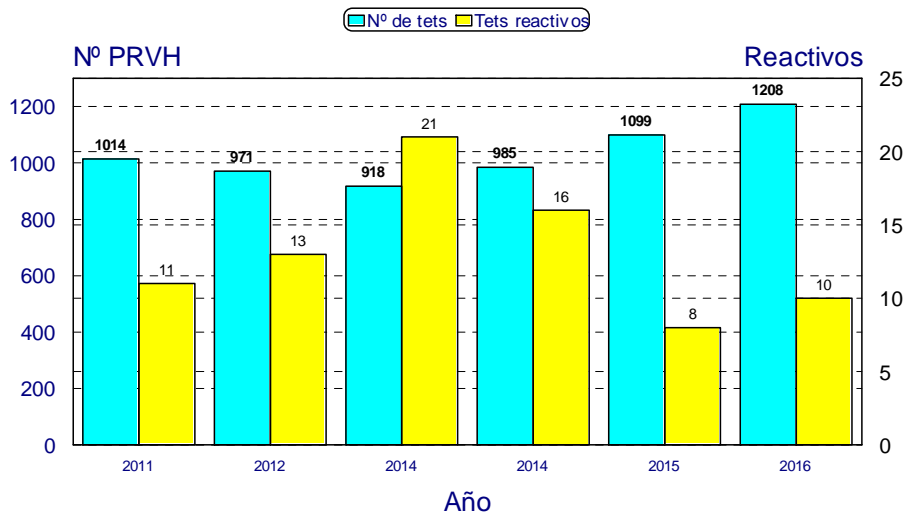
En la gráfica siguiente se puede ver el numero de test realizados y el numero de **reactivos positivos** por provincia.

Test reactivos positivos por provincia



Por sexo 66 son varones (66/4.802) 1,37% y 8 casos mujeres (8/1.554) 0,51%. Dos casos se detectaron en 2010, 11 en 2011, 13 en 2012, 21 en 2013, 16 en 2014, 8 en 2015 y 10 en 2016.

Test reactivos positivos por año



La edad media fue de 32,18 años, rango entre 18 y 62 años. El 81,5% eran españoles, extranjeros el 17,5% y en uno de ellos se desconoce su nacionalidad. Las farmacias de Valladolid detectaron 37 test positivos. Sólo dos farmacias no han detectado algún reactivo positivo. Y en todas las provincias hay algún reactivo positivo.

Nunca se habían realizado la prueba del VIH el 46,9% y en el 51,9% de los casos ya se había realizado la prueba una o varias veces.

Las relaciones sexuales con penetración anal sin preservativo con el 34,44% y las relaciones sexuales con penetración vaginal sin preservativo con el 33,33% han sido los motivos para solicitar la realización de la prueba.

El 80,2% presentaba un comportamiento con riesgo para ser positivo. Y en casi el 14,8% se desconoce este dato.

Dentro de los hombres, el 47,94% había mantenido relaciones solo con hombres, el 32,87 % solo con mujeres y el 10,95% han mantenido relaciones con hombres y mujeres.

El tiempo transcurrido entre la práctica de riesgo y la realización de la prueba fue superior a los tres meses, tiempo considerado como el periodo ventana, en el 60,5% de los positivos.

La rapidez en el resultado y la comodidad fue el principal motivo para realizarse el test en las farmacias, con 51,84%, seguido del anonimato de la prueba con un 14,15%.

4.- APORTACIÓN DE LAS FARMACIAS AL DIAGNOSTICO Y CRIBADO.

1.-Se calcula que entre 130.000 y 160.000 personas están infectadas por VIH en España y de estas aproximadamente el 25% lo desconoce. Podemos calcular las personas infectadas en Castilla y León y ese porcentaje del 25%, proporcionalmente el número de nuevos diagnósticos del SINIVE 2015. Castilla y León aporta al SINIVE el 2,45% del total de Nuevos diagnósticos, a lo que corresponde como media 888 personas que desconocen que tienen la infección. El programa de PRVIH en farmacias ha permitido que conozca su estado serológico positivo casi un 8% de esta población.

2.-Podemos conocer la tasa de personas de Castilla y León que se han realizado la prueba por primera vez a través del programa de PRVIH en las Farmacias participantes entre los años 2011 y 2016. Calculamos de media de población de Castilla y León para esos años en total y por sexo y grupos de edad, para la población que entre 16 y 84 años.

Para la población total la tasa de realización de la prueba por primera vez es de 14,05 por 10.000, llegando a 53,67 personas por 10.000 en el grupo de edad de 20 a 24 años.

Para los varones esta tasa es de 19,59 por 10.000, se han realizado la prueba por primera vez y el grupo de edad que mayor tasa presenta es

el de los 20-24 seguido de 25-30, con una tasa de 63,62 y 59,09 por 10.000 respectivamente.

Para las mujeres esta tasa es de 8,51 por 10.000, se han realizado la prueba por primera vez y el grupo de edad que mayor tasa presenta es el de los 20- 24 seguido de 25-30, con una tasa de 43,19 y 27,00 por 10.000 respectivamente

3.-Podemos por último analizar la contribución global y por categorías de transmisión del programa de PRVH en Farmacias al conjunto de nuevos diagnósticos de nuestra Comunidad. El periodo se estudio es de 2011 a 2015.

La cuantificación de la contribución del Programa de pruebas rápidas lo podemos calcular dividiendo el nº de PRVIH reactivas identificadas entre los nuevos diagnósticos del registro de VIH de nuestra comunidad.

El número de pruebas realizadas en el periodo de 2011 a 2015 es de 4990:

HSH: 19,50%
Hombre Heterosexuales: 55,07%
Mujeres: 24,55%

El número de pruebas reactivas en el periodo de 2011 a 2015 es de 69:

HSH: 55,07%
Hombre Heterosexuales: 36,23%
Mujeres: 8,70%

La contribución del programa de PRVIH en Farmacias a los nuevos diagnósticos del mismo periodo, es del 11,00%.

Por sexo, para hombre el 12,1% y para mujeres el 5,45%

Y por categoría de transmisión:

HSH: 15,14%
Hombre Heterosexuales: 9,45%
Mujeres: 5,45%

5.-CONCLUSIONES

- Se puede considerar normalizada y bien aceptada la realización de la prueba del test rápido de VIH en las Oficinas de Farmacias en Castilla y León, con una media en la Comunidad de 2,8 test diarios y unos 87 al mes.
- Se mantiene el número de reactivos positivos con una media de 1 por 100 anual.
- Mayoritariamente el test es solicitado por varones, de 33 años de edad, residente en Castilla y León y de nacionalidad española.
- Se han realizado el test por primera vez más de la mitad de los usuarios.
- La penetración vaginal sin preservativo es el primer motivo para realizarse el test de VIH tanto en varones como en mujeres.
- Las personas que se repiten el test, lo hacen respetando el periodo ventana y con motivos relacionados con riesgo para la transmisión del VIH. El comportamiento de riesgo es repetitivo y mantenido
- En el 19,93% de los test realizados no existe riesgo de transmisión para el VIH o se desconoce.
- La rapidez y comodidad que ofrece la oficina de farmacia junto con la campaña publicitaria realizada han sido los motivos de elección para realizarse el test en una farmacia.
- El programa ha contribuido a que el 8% de la población que desconocía que era positiva ahora lo sepa.
- Los varones entre 20 y 24 años se realizaron la prueba por primera vez 64 de cada 10.000.