

La calima complica el riesgo de afecciones respiratorias y dispara la contaminación

Expertos recomiendan utilizar mascarilla y no hacer deporte al aire libre durante este inusual episodio que durará hasta mañana

BERTA PONTES
DE LOS RÍOS



VALLADOLID. La estampa que presentó desde la madrugada de ayer la capital vallisoletana, con el cielo teñido de naranja y el horizonte sumido en una neblina constante, se debió a la llegada de una gran masa de aire subsahariano proveniente de África que provocó una espesa capa de polvo en suspensión. Vehículos, tejados, mobiliario urbano y aceras presentaban un tono anaranjado por la acumulación de estas partículas, arrastradas hasta la península por la borrasca 'Celia' y que elevó los niveles de contaminación del aire a máximos históricos, con más de 101 miligramos por metro cúbico, límite en el que pasa a calificarse como «muy malo».

Este empeoramiento de la calidad del aire, que durará hasta mañana, afecta de forma directa a aquellos que presentan patologías respiratorias previas, como asma o EPOC (enfermedad pulmonar obstructiva crónica). Tomás Ruiz Albi, neumólogo del Hospital Río Hortega, asegura que es un problema «serio» para estos pacientes por el tamaño de las motas en suspensión. «Se trata de partículas más gordas que las de la contaminación y no llegan tan fácilmente a la sangre, pero afectan a las vías respiratorias centrales, como ojos, nariz, laringe y tráquea», explica.

Otro problema de este polvo es que «vehiculiza pólenes y virus, algo que es realmente malo para gente con patologías respiratorias». Por ello, recomienda que se mantengan las ventanas ce-



El polvo sahariano en suspensión cubrió la capital vallisoletana de una tonalidad anaranjada y dejó un horizonte sumido en la neblina. CARLOS ESPESO



Huellas sobre la arenilla en los soportales del Teatro Calderón. c. n.



El turbio aire africano depositó sus partículas en edificios y suelo. A. M.

rradas durante estos días y que se evite realizar actividades al aire libre, así como deporte. La mascarilla, explica, es «muy útil en la calle para prevenir afecciones respiratorias más severas».

Para la población sin patologías respiratorias, Ruiz Albi no concreta si es peligroso a corto plazo, pero recomienda el uso de mascarilla en la calle para evitar que las partículas en suspensión

entren en contacto con las vías respiratorias altas.

Las predicciones apuntan que a lo largo de este miércoles la calidad del aire será «desfavorable» o «muy desfavorable» y que ma-

ñana jueves las partículas suspendidas irán descendiendo por la llegada de vientos de componente noreste, que llevarán a 'Celia' hacia el Mediterráneo. Aun así, los cielos seguirán cargados

ALGO QUE DECIR
PACO CANTALAPIEDRA

Polvillo



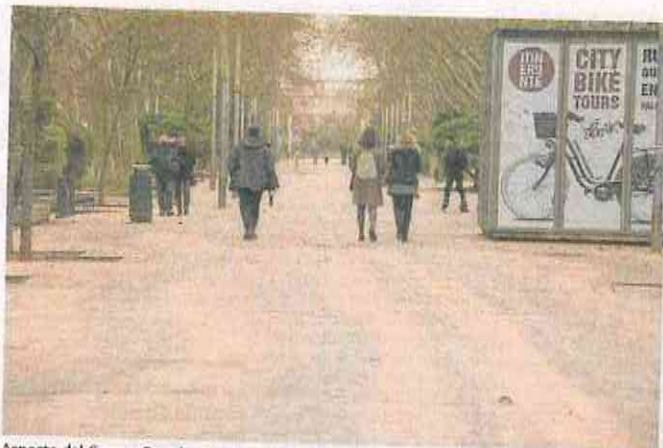
Mis mayores solían decir que al perro flaco todo se le vuelven pulgas porque las desgracias nunca vienen solas. Ya sé que la calima es, al menos en esta parte de España, un fenómeno infrecuente y sin demasiado peligro, pero tengo la sensación de que no salimos de una y nos metemos en otra. Servidor, que está muy rodado, conoció esta ano-

malía climática en Canarias durante el viaje de novios; lo que significa que ha tenido que transcurrir casi un siglo para ver de nuevo tejados y calles cubiertas de esa capa naranja que aún no ha desaparecido del todo. Las autoridades, deseosas de tranquilizarnos, salieron en masa para hablar de la «muy buena calidad» de nuestro aire, calificar el episodio de «puntual

y natural» y recordarnos que la capital está «entre las treinta ciudades menos contaminadas del mundo» mundial.

Pero, por si acaso, esos mismos gobernantes aprovecharon para sugerirnos que salgamos poco a la calle y nos calcemos la mascarilla si tenemos necesidad de hacerlo; nada inalcanzable, porque casi todos tenemos tapabocas sin estrenar y

test de antígenos por si vienen mal dadas otra vez. No obstante, la situación me recordó la maldición de Sísifo, obligado a subir una piedra enorme a la cima de la montaña que rodaba, una y otra vez, ladera abajo. Hoy me he puesto culto, pero a veces hay que tirar de los clásicos si no queremos parecer unos catetos que se amilanan con un polvillo.



Aspecto del Campo Grande, con el suelo anaranjado, durante el día de ayer. RODRIGO JIMÉNEZ



Silueta, apenas perceptible, del cerro de San Cristóbal. A. MINGUEZA

RECOMENDACIONES

► **En la calle.** Llevar mascarilla para evitar que las partículas de aire entren en contacto directo con las vías respiratorias altas.

► **No hacer deporte.** La realización de actividades que suponen esfuerzo al aire libre puede suponer un problema para aquellos que tengan afecciones respiratorias previas, como alergias o EPOC.

► **En casa.** Mantener las ventanas y balcones cerrados con el fin de evitar la entrada del polvo al interior de las viviendas y los posibles efectos perjudiciales en la salud.

por la presencia de polvo en niveles superiores.

Aumento de la temperatura

Estos inusuales valores han repercutido de forma notable en un aumento considerable de las temperaturas máximas. Así, los mercurios alcanzaron ayer los veinte grados en la capital, cuando el lunes no se superaron los quince. Los registros de un episodio similar en la ciudad y los pueblos de Valladolid son inexistentes, según la Agencia Estatal de Meteorología, porque no hay datos de recuentos históricos sobre la acumulación de

estas partículas en el aire. El delegado territorial de la Aemet en Valladolid, Manuel Antonio Mora, explica que durante los meses de verano se produce con mayor intensidad, pero destaca la «inexistencia de un registro porque no se hacen mediciones habituales como, por ejemplo, de la lluvia». En este sentido, concreta que las predicciones rebajan los valores a partir del jueves por la llegada de lluvias «poco copiosas pero eficaces».

Debido a lo extraordinario de la situación, el Ayuntamiento de Valladolid mantiene las recomendaciones del uso del transporte público o acudir al centro caminando, así como evitar, en la medida de lo posible, el uso del automóvil. Se han reforzado también las recomendaciones sanitarias relativas al uso de la mascarilla y disminución de la movilidad; en especial, no realizar esfuerzos físicos y prolongados al aire libre.

Del mismo modo, la Junta de Castilla y León destaca que «se trata de un proceso absolutamente natural sobre el que no cabe intervención humana, salvo la adopción de precauciones para minimizar la exposición a este tipo de partículas». Recomiendan, además, vigilar la aparición de síntomas como tos, irritación de garganta, falta de aire, fatiga excesiva o palpitaciones.

El Ayuntamiento descarta la limpieza con agua «porque se formaría un barrizal»

Se emplearán máquinas barredoras y se valorará un refuerzo en el servicio de limpieza a partir del jueves

B. P. R.

VALLADOLID. El aspecto inusual de Valladolid y sus pueblos por la masa de partículas en suspensión presente en el ambiente ha llevado a una mayor suciedad en las calles. Ante esta continua acumulación de polvo, las labores de limpieza de la ciudad continuarán de manera habitual, es decir, con los efectivos de calle recorriendo aceras y bordillos con cepillos manuales. No será hasta que finalice la presencia del aire subsahariano y se dé por concluido el episodio de calma cuando se proceda a una valoración inicial de la situación para actuar en consecuencia.

En relación con la limpieza de la ciudad, Alberto Palomino, concejal de Salud Pública y Seguridad, explica que, en principio, los encargados del mantenimiento de las calles tienen claro que no se puede emplear agua para lim-



Una comerciante barre el polvo de la acera frente a su tienda. c. ESPESO

piar «porque se formaría un barrizal». Apunta que, lo más probable, será la puesta en funcionamiento de todas las máquinas barredoras de la ciudad para retirar la arena acumulada. «No se usarán máquinas sopladoras porque eso movería el polvo en vez de retirarlo, que es el objetivo principal. Emplearemos cepillos mecánicos y manuales, es decir, los vehículos-barredora y los operarios de limpieza de las calles

que trabajan cepillo en mano», explica.

Pese a las previsiones de continuidad del polvo a lo largo de este miércoles y buena parte del jueves, eran muchos los vecinos y comerciantes de la capital y los pueblos que no cesaban en la tarea de retirar el polvo anaranjado de vehículos, aceras y poyatas, sin conseguir una limpieza perfecta por la continua suspensión y caída de partículas.

DESQUACES CANO

Desde 1979

CTRA. SEGOVIA KM. 6,5 Valladolid



Tif. 983 40 34 34

MÁXIMA TASACIÓN POR SU VEHÍCULO

www.desquacescano.es