

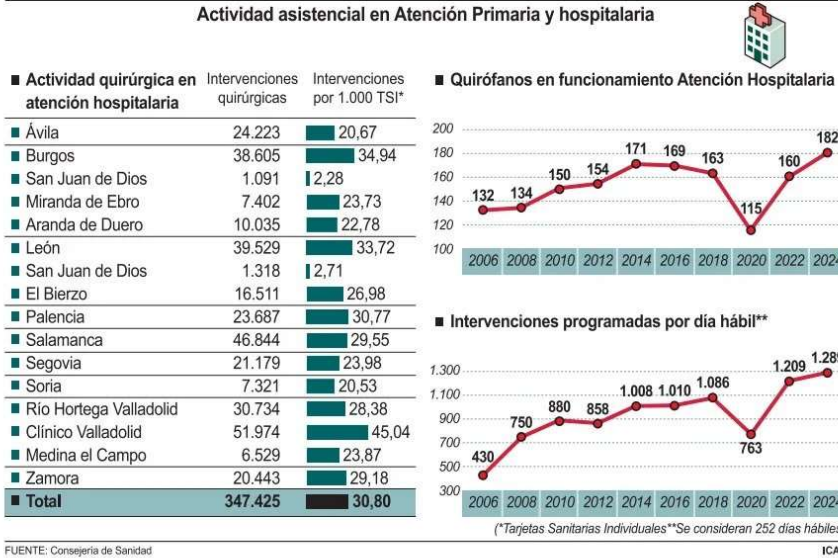


DL | LEÓN

León sumó 57.358 intervenciones quirúrgicas programadas. El dato se encuadra en el registro autonómico, donde en el último año se presentó el mayor volumen de su serie histórica, con una media diaria que superó por primera vez las 1.280 operaciones por día hábil, con una media de 1.289. Así se desprende de los datos oficiales de la Consejería de Sanidad, consultados por Ical, que arrojan que si en 2005 apenas se registraban 418 intervenciones quirúrgicas programadas al día, la cifra ha ido creciendo de forma constante año tras año, para marcar un hito en 2024, pese a que no sea suficiente para adelgazar las temidas listas de espera. A este récord se suma otro dato destacado: la presión de urgencias hospitalarias se situó en el 68,8%, la más baja desde 2005, un indicador que la Junta atribuye a una mayor capacidad de resolución desde Atención Primaria.

El total de operaciones realizadas En 2024 fue de 347.425, de las cuales 325.029 fueron programadas y 22.396 urgentes. La cirugía ambulatoria representó una parte fundamental del modelo quirúrgico actual, con más de 254.000 intervenciones sin ingreso.

En términos de eficiencia, Castilla y León presentó una tasa de intervenciones quirúrgicas programadas hospitalizadas de 30,8 por cada 1.000 tarjetas sanitarias. El índice de rotación, se situó en 39,94 ingresos por cama al año, con mayor ocupación en los hos-



La tasa en la capital leonesa supera la media autonómica

Los hospitales de León sumaron 57.358 cirugías programadas durante el pasado año

pitales de referencia de Valladolid, León, Burgos y Salamanca.

Por lo que respecta a la actividad en los servicios de urgencias hospitalarias, también aumentó en 2024, con un total de 1,105 millones de urgencias atendidas, lo que equivale a una media dia-

ria de más de 3.000 urgencias en toda la comunidad, un 3,6% más que el año anterior.

El porcentaje de urgencias que derivaron en ingreso hospitalario fue del 14,4 por ciento, en línea con la media histórica. El resto de los casos se resolvie-

ron con tratamiento ambulatorio o derivación a otros niveles asistenciales.

Mientras, la presión de urgencias, entendida como la proporción de las urgencias respecto al total de población cubierta, se situó en el 68,8%, la cifra más baja

desde 2010, lo que se interpreta como un indicador de mejor filtrado y resolución en la Atención Primaria. La frecuentación alcanzó las 476 atenciones por cada 1.000 tarjetas sanitarias, con los hospitales de referencia de Valladolid, Salamanca y León a la cabeza en volumen.

Por centros, el Hospital Clínico Universitario de Valladolid lideró la actividad con 51.974 operaciones, una tasa de 45,04 intervenciones programadas hospitalizadas por cada 1.000 tarjetas sanitarias (TSI), muy por encima de la media autonómica, que se situó en 30,8, seguido por el Complejo Asistencial Universitario de Salamanca, con 46.844, y el Complejo Asistencial de Burgos, que registró 38.605 intervenciones.

Otros hospitales con cifras significativas en volumen total de intervenciones fueron el Complejo Asistencial de León, con 39.529 operaciones y una tasa de 33,72 por 1.000 TSI; el Hospital Río Hortega de Valladolid, con 30.734 operaciones y una tasa de 28,38; el Complejo de Palencia, con 23.687 operaciones y 30,77 por 1.000 TSI; y el Complejo de Ávila, con 24.223 operaciones y 20,67 por 1.000 TSI. Por su parte, el Hospital de El Bierzo alcanzó las 16.511 intervenciones (26,98 por 1.000 TSI).

En cuanto a los hospitales concertados con Sacyl, el San Juan de Dios de Burgos registró 1.091 intervenciones y el San Juan de Dios de la capital leonesa, 1.318. Ambos reflejan una actividad complementaria.