



Biblioteca Sanitaria online de Castilla y León

Balance 2011

Datos a 31 de diciembre de 2011



ÍNDICE

1. Recursos contratados 2009-2011
2. Inversión 2009-2011
3. Utilización de los recursos electrónicos 2008-2011



1. Recursos contratados 2009-2011

➔ BASES DE DATOS:

- Uptodate
- Fisterra

➔ LIBROS ELECTRÓNICOS

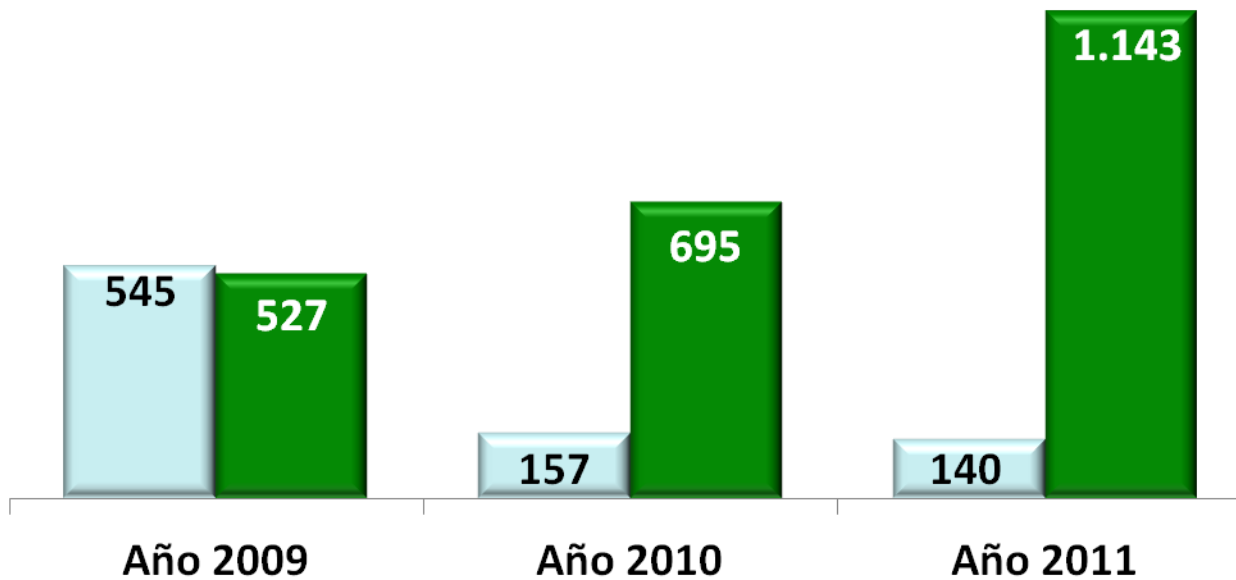
➔ REVISTAS:

- Electrónicas
- Papel



1. Recursos contratados

Revistas electrónicas y en papel



Porcentaje de variación
2010-2011

- ▼ 10,8% Revistas en papel
- ▲ 64,5% Revistas electrónicas

■ Revistas en papel ■ Revistas electrónicas



1. Recursos contratados

Evolución del nº de revistas electrónicas contratadas

	2009	2010	2011	Variación 2011-2010
Títulos a la carta				
The New England Journal of Medicine	1	1	1	=
Otras	-	14	14	=
Paquetes de suscripción electrónica				
Editorial ELSEVIER	249	276	725	↑ 449
Editorial SPRINGER	28	33	33	=
Editorial WILEY	235	331	330	↓ 1
Editorial BMJ	14	14	12	↓ 2
Editorial OVID	-	26	28	↑ 2



1. Recursos contratados

Títulos electrónicos suscritos por especialidad o tema 2010-2011



▲ 64,5%

Especialidades/ Temas	2010	2011	% VARIACIÓN	Especialidades/ Temas	2010	2011	% VARIACIÓN
ADMINISTRACIÓN SANITARIA	5	16	220,0%	MEDICINA INTENSIVA	7	7	0,0%
ALERGOLOGÍA	9	15	66,7%	MEDICINA INTERNA	41	71	73,2%
ANATOMÍA PATOLÓGICA	18	25	38,9%	MEDICINA LEGAL Y FORENSE	1	5	400,0%
ANESTESIOLOGÍA Y REANIMACIÓN	14	16	12,5%	MEDICINA NUCLEAR	3	6	100,0%
ANGIOLOGÍA Y CIRUGÍA VASCULAR	4	7	75,0%	MEDICINA PREVENTIVA Y S.PÚBLICA	19	30	57,9%
APARATO DIGESTIVO	29	35	20,7%	MICROBIOLOGÍA Y PARASITOLOGÍA	0	11	-
BIOÉTICA	3	0	-100,0%	NEFROLOGÍA	7	8	14,3%
BIOQUÍMICA CLÍNICA Y LABORATORIO	14	22	57,1%	NEUMOLOGÍA	4	9	125,0%
CARDIOLOGÍA	28	43	53,6%	NEUROCIRUGÍA	6	6	0,0%
CIENCIAS AFINES	19	89	368,4%	NEUROFISIOLOGÍA CLÍNICA	5	6	20,0%
CIRUGÍA CARDIOVASCULAR	5	6	20,0%	NEUROLOGÍA	45	58	28,9%
CIRUGÍA GENERAL Y DIGESTIVA	20	30	50,0%	OBSTETRICIA Y GINECOLOGÍA	21	33	57,1%
CIRUGÍA ORAL Y MAXILOFACIAL	9	11	22,2%	OFTALMOLOGÍA	11	19	72,7%
CIRUGÍA PLÁSTICA Y REPARADORA	6	10	66,7%	ONCOLOGÍA	25	34	36,0%
CIRUGÍA TORÁCICA	4	6	50,0%	OTORRINOLARINGOLOGÍA	10	10	0,0%
DERMATOLOGÍA MÉDICOQUIRÚRGICA	28	31	10,7%	PEDIATRÍA	31	48	54,8%
ENDOCRINOLOGÍA Y NUTRICIÓN	19	40	110,5%	RADIODIAGNÓSTICO	21	36	71,4%
ENFERMERÍA	24	53	120,8%	REHABILITACIÓN	9	12	33,3%
FARMACOLOGÍA CLÍNICA	10	21	110,0%	REUMATOLOGÍA	12	13	8,3%
GENÉTICA	6	8	33,3%	SALUD MENTAL	41	71	73,2%
GERIATRÍA	8	13	62,5%	TRASPLANTES	7	9	28,6%
HEMATOLOGÍA Y HEMOTERAPIA	21	24	14,3%	TRAUMATOLOGÍA Y CIRUGÍA ORTOPÉDICA	15	28	86,7%
INMUNOLOGÍA	14	33	135,7%	UNIDAD DEL DOLOR	6	13	116,7%
MEDICINA DE LA ED. FÍSICA Y DEL DEPORTE	4	9	125,0%	URGENCIAS	6	5	-16,7%
MEDICINA DEL TRABAJO	1	8	700,0%	UROLOGÍA	13	14	7,7%
MEDICINA FAMILIAR	7	10	42,9%	TOTAL	695	1.143	64,5%



1. Recursos contratados

Títulos en papel suscritos por especialidad o tema 2010-2011



▼ 10,8%

Especialidades/ Temas	2010	2011	% VARIACIÓN	Especialidades/ Temas	2010	2011	% VARIACIÓN
ADMINISTRACIÓN SANITARIA	2	2	0,0%	MEDICINA INTERNA	11	9	-18,2%
ALERGOLOGÍA	1	1	0,0%	MEDICINA PREVENTIVA Y SALUD PÚBLICA	1	1	0,0%
ANATOMÍA PATOLÓGICA	6	6	0,0%	MICROBIOLOGÍA Y PARASITOLOGÍA	2	3	50,0%
ANESTESIOLOGÍA Y REANIMACIÓN	4	3	-25,0%	NEFROLOGÍA	6	6	0,0%
ANGIOLOGÍA Y CIRUGÍA VASCULAR	2	2	0,0%	NEUMOLOGÍA	4	3	-25,0%
APARATO DIGESTIVO	6	5	-16,7%	NEUROCIRUGÍA	2	2	0,0%
BIOQUÍMICA CLÍNICA	4	3	-25,0%	NEUROFISIOLOGÍA CLÍNICA	1	1	0,0%
CARDIOLOGÍA	2	1	-50,0%	NEUROLOGÍA	5	5	0,0%
CIENCIAS AFINES	2	2	0,0%	OBSTETRICIA Y GINECOLOGÍA	6	5	-16,7%
TRAUMATOLOGÍA Y CIRUGÍA ORTOPÉDICA	2	2	0,0%	OFTALMOLOGÍA	6	6	0,0%
CIRUGÍA CARDIOVASCULAR	1	1	0,0%	ONCOLOGÍA	6	4	-33,3%
CIRUGÍA GENERAL Y DIGESTIVA	2	2	0,0%	OTORRINOLARINGOLOGÍA	7	7	0,0%
CIRUGÍA PLÁSTICA Y REPARADORA	4	3	-25,0%	PEDIATRÍA	10	8	-20,0%
CIRUGÍA TORÁCICA	1	1	0,0%	PSIQUIATRÍA	8	5	-37,5%
CUIDADOS PALIATIVOS	1	0	-100,0%	RADIODIAGNÓSTICO	5	5	0,0%
DERMATOLOGÍA MEDICOQUIRÚRGICA	4	4	0,0%	REHABILITACIÓN	1	1	0,0%
ENDOCRINOLOGÍA Y NUTRICIÓN	8	7	-12,5%	REUMATOLOGÍA	1	1	0,0%
ENFERMERÍA	4	2	-50,0%	TOXICOLOGÍA	1	1	0,0%
FARMACOLOGÍA CLÍNICA	6	8	33,3%	TRABAJO SOCIAL	1	1	0,0%
HEMATOLOGÍA Y HEMOTERAPIA	2	2	0,0%	TRASPLANTES	1	1	0,0%
INMUNOLOGÍA	3	2	-33,3%	UNIDAD DEL DOLOR	0	1	-
MEDICINA INTENSIVA	4	4	0,0%	UROLOGÍA	1	1	0,0%
TOTAL	157	140	10,8%				



1. Recursos contratados

Revistas electrónicas y en papel según especialidad 2010-2011

Especialidades/ Temas	Total Revistas contratadas			Nº de Hospitales con la especialidad
	2010	2011	% Variación 2010-2011	
ADMINISTRACIÓN SANITARIA	7	18	157,1%	--
ALERGOLOGÍA	10	16	60,0%	10
ANATOMÍA PATOLÓGICA	24	31	29,2%	14
ANESTESIOLOGÍA Y REANIMACIÓN	18	19	5,6%	14
ANGIOLOGÍA Y CIRUGÍA VASCULAR	6	9	50,0%	4
APARATO DIGESTIVO	35	40	14,3%	14
BIOÉTICA	3-		-100,0%	--
BIOQUÍMICA CLÍNICA Y LABORATORIO	18	25	38,9%	14
CARDIOLOGÍA	30	44	46,7%	14
CIENCIAS AFINES	21	91	333,3%	--
TRAUMATOLOGÍA Y CIRUGÍA ORTOPÉDICA	17	30	76,5%	14
CIRUGÍA CARDIOVASCULAR	6	7	16,7%	3
CIRUGÍA GENERAL Y DIGESTIVA	22	32	45,5%	14
CIRUGÍA ORAL Y MAXILOFACIAL	9	11	22,2%	3
CIRUGÍA PLÁSTICA Y REPARADORA	10	13	30,0%	4
CIRUGÍA TORÁCICA	5	7	40,0%	2
DERMATOLOGÍA MÉDICOQUIRÚRGICA	32	35	9,4%	12
ENDOCRINOLOGÍA Y NUTRICIÓN	27	47	74,1%	11
ENFERMERÍA	28	55	96,4%	--
FARMACOLOGÍA CLÍNICA	16	29	81,3%	2
GENÉTICA	6	8	33,3%	1
GERIATRÍA	8	13	62,5%	14
HEMATOLOGÍA Y HEMOTERAPIA	23	26	13,0%	14
INMUNOLOGÍA	17	35	105,9%	3
MEDICINA DE LA E. FÍSICA Y DEL DEPORTE	4	9	125,0%	--
MEDICINA DEL TRABAJO	1	8	700,0%	11

Variación del nº de revistas

- Aumenta
- Disminuye menos del 20%
- Disminuye entre el 20% y el 50%
- Disminuye más del 50%



1. Recursos contratados

Revistas electrónicas y en papel según especialidad 2010-2011

(continuación)

Especialidades/ Temas	Total Revistas contratadas			Nº de Hospitales con la especialidad
	2010	2011	% Variación 2010-2011	
MEDICINA FAMILIAR Y COMUNITARIA	7	10	42,9%	--
MEDICINA INTENSIVA	11	11	0,0%	11
MEDICINA INTERNA	52	80	53,8%	14
MEDICINA LEGAL Y FORENSE	1	5	400,0%	--
MEDICINA NUCLEAR	3	6	100,0%	4
MEDICINA PREVENTIVA Y SALUD PÚBLICA	20	31	55,0%	12
MICROBIOLOGÍA Y PARASITOLOGÍA	2	14	600,0%	14
NEFROLOGÍA	13	14	7,7%	11
NEUMOLOGÍA	8	12	50,0%	11
NEUROCIRUGÍA	8	8	0,0%	5
NEUROFISIOLOGÍA CLÍNICA	6	7	16,7%	11
NEUROLOGÍA	50	63	26,0%	11
OBSTETRICIA Y GINECOLOGÍA	27	38	40,7%	14
OFTALMOLOGÍA	17	25	47,1%	14
ONCOLOGÍA	31	38	22,6%	13
OTORRINOLARINGOLOGÍA	17	17	0,0%	14
PEDIATRÍA	41	56	36,6%	14
RADIODIAGNÓSTICO	26	41	57,7%	14
REHABILITACIÓN	10	13	30,0%	14
REUMATOLOGÍA	13	14	7,7%	11
SALUD MENTAL	49	76	55,1%	14
TOXICOLOGÍA	1	1	0,0%	--
TRABAJO SOCIAL	1	1	0,0%	--
TRASPLANTES	8	10	25,0%	6
UNIDAD DEL DOLOR	7	14	100,0%	5
URGENCIAS	6	5	-16,7%	14
UROLOGÍA	14	15	7,1%	14
TOTAL	852	1.283	50,6%	

Variación del nº de revistas

- Aumenta
- Disminuye menos del 20%
- Disminuye entre el 20% y el 50%
- Disminuye más del 50%



2. Inversión 2009-2011

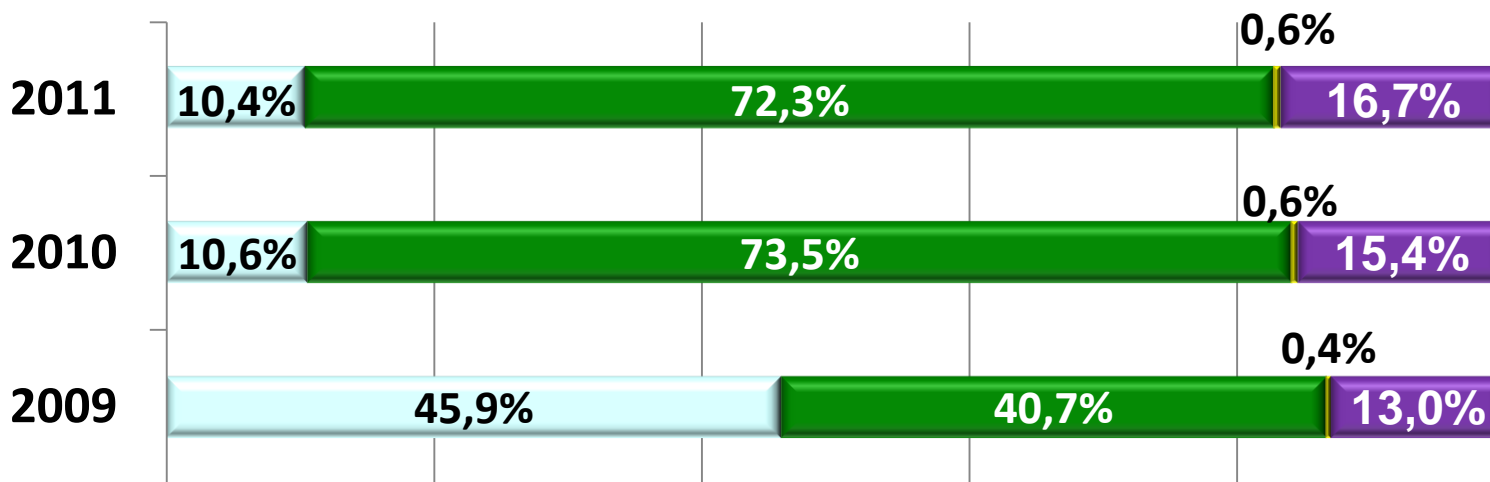
➔ BALANCE DEL COSTE DE LOS RECURSOS



2. Inversión

Desglose del coste de los recursos

▣ Revistas papel ▣ Revistas electrónicas ▣ Libro electrónico ▣ Bases de datos





3. Utilización de los recursos electrónicos 2008-2011

➔ BASES DE DATOS

➔ LIBROS ELECTRÓNICOS:

➔ Harrison on line

➔ Otros libros electrónicos

➔ REVISTAS ELECTRÓNICAS

➔ Títulos a la carta

➔ Paquetes de suscripción electrónica



UpToDate.

fisterrae
Compartimos Conocimiento

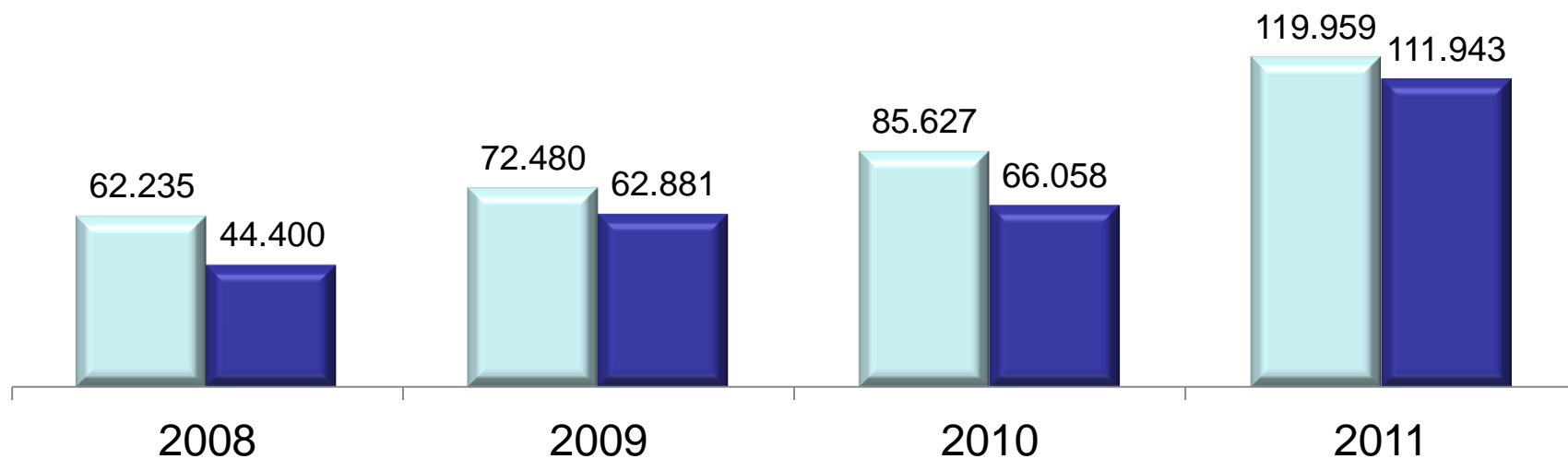


3. Utilización de los recursos electrónicos

Bases de datos

Número de accesos

■ Uptodate ■ Fisterrae





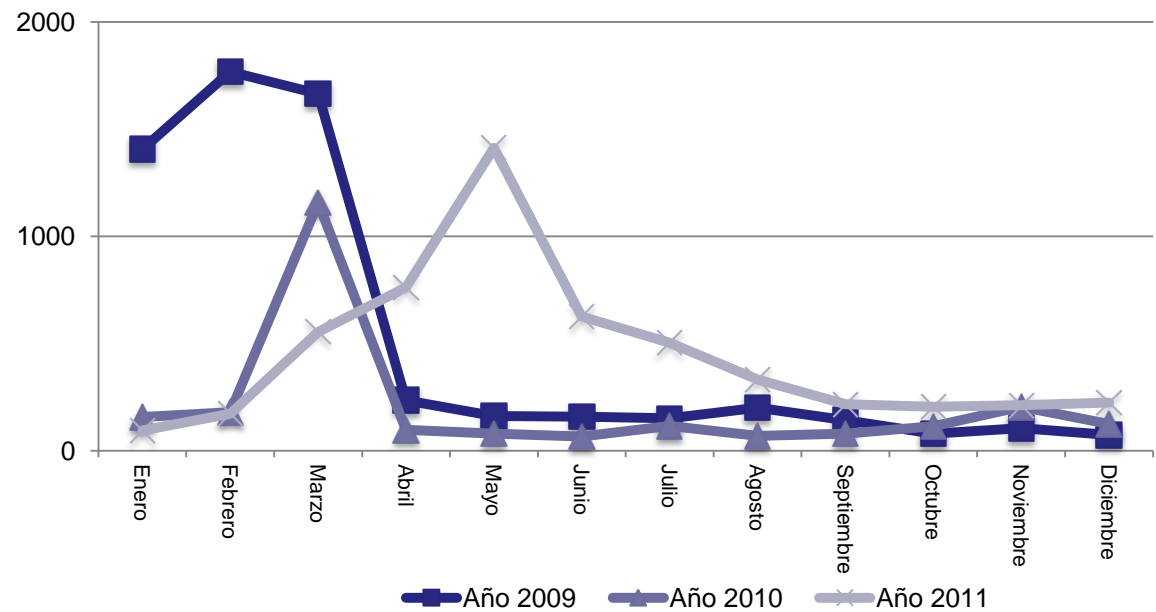
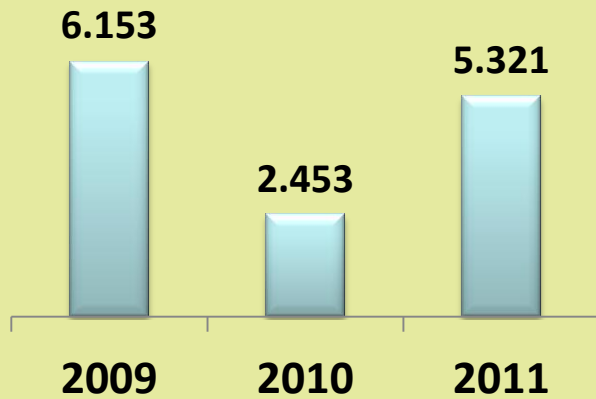
3. Utilización de los recursos electrónicos



Libro electrónico: *Harrison on line*

➔ El número de accesos en los primeros meses del año fue mayor en 2009 y 2010. En 2011, ha sido mayor en el mes de mayo.

Número de accesos





3. Utilización de los recursos electrónicos

LIBROS ELECTRÓNICOS

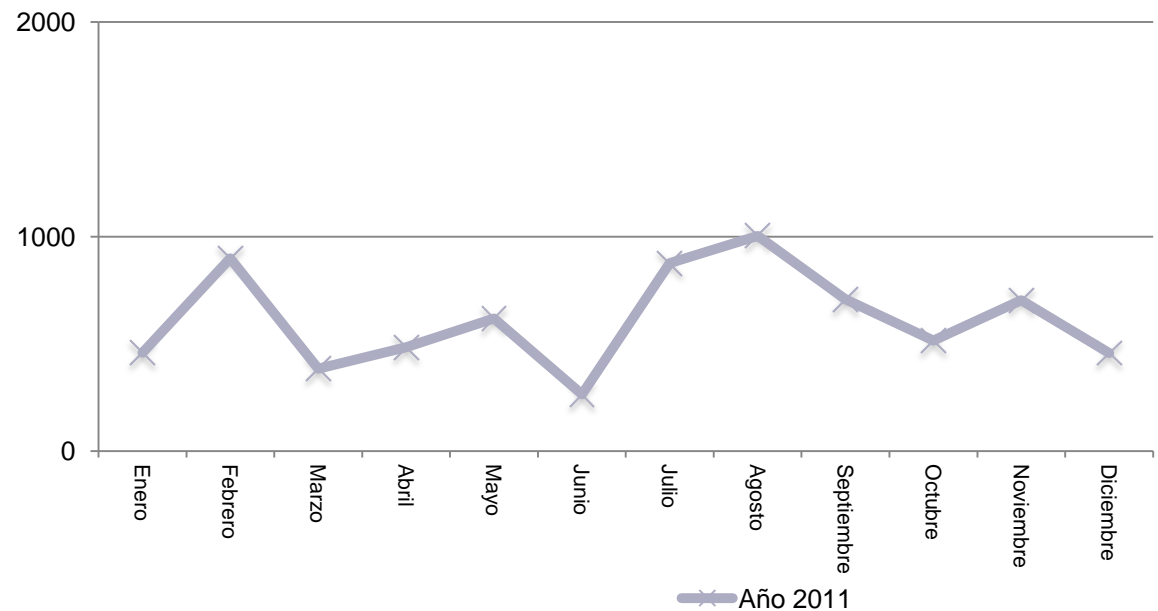
Otros libros electrónicos

➔ En el año 2011, se ofrecen 57 libros de acceso electrónico.

Número de accesos

7.373

2011





3. Utilización de los recursos electrónicos

LIBROS ELECTRÓNICOS

Otros libros electrónicos (excepto Harrison on line): Top-ten 2011

➔ Los 10 e-books más consultados suponen un 51,6% del total de accesos a libros electrónicos.

Nº en la lista	Top ten	Especialidad	Nº total de accesos
1	<i>Principles and Practice of Infectious Diseases. Mandell, Douglas, and Bennett's</i>	<i>Inmunología</i>	1.400
2	<i>Textbook of Pediatrics. Kliegman</i>	<i>Pediatría</i>	727
3	<i>Clinical Dermatology. Habif</i>	<i>Dermatología Medicoquirúrgica</i>	267
4	<i>Gastrointestinal and Liver Disease. Feldman Sleisenger and Fordtran's</i>	<i>Aparato Digestivo</i>	219
5	<i>Anesthesia. Miller</i>	<i>Anestesiología Y Reanimación</i>	215
6	<i>Heart Disease - A Textbook of Cardiovascular Medicine. Bonow</i>	<i>Cardiología</i>	202
7	<i>Medicine. Goldman</i>	<i>Medicina Interna</i>	198
8	<i>Head & Neck Surgery. Flint</i>	<i>Otorrinolaringología</i>	195
9	<i>The Harriet Lane Handbook. Hopkins</i>	<i>Pediatría</i>	189
10	<i>Hematology: Basic Principles and Practice. Hoffman</i>	<i>Hematología Y Hemoterapia</i>	186
			3.798



3. Utilización de los recursos electrónicos

Revistas electrónicas

	Accesos 2009	Accesos 2010	Accesos 2011
Títulos a la carta			
The New England Journal of Medicine	27.256	33.290	32.328
Otras	0	21.916	26.684
Paquetes de suscripción electrónica			
Editorial ELSEVIER	81.534	92.001	136.539
Editorial SPRINGER	5.727	8.469	11.907
Editorial WILEY	14.454	22.790	26.284
Editorial BMJ	7.503	7.036	9.300
Editorial OVID	0	7.161	10.459



3. Utilización de los recursos electrónicos

TÍTULOS A LA CARTA

The New England Journal of Medicine: Accesos 2009-2011

Número de accesos

27.256

33.290

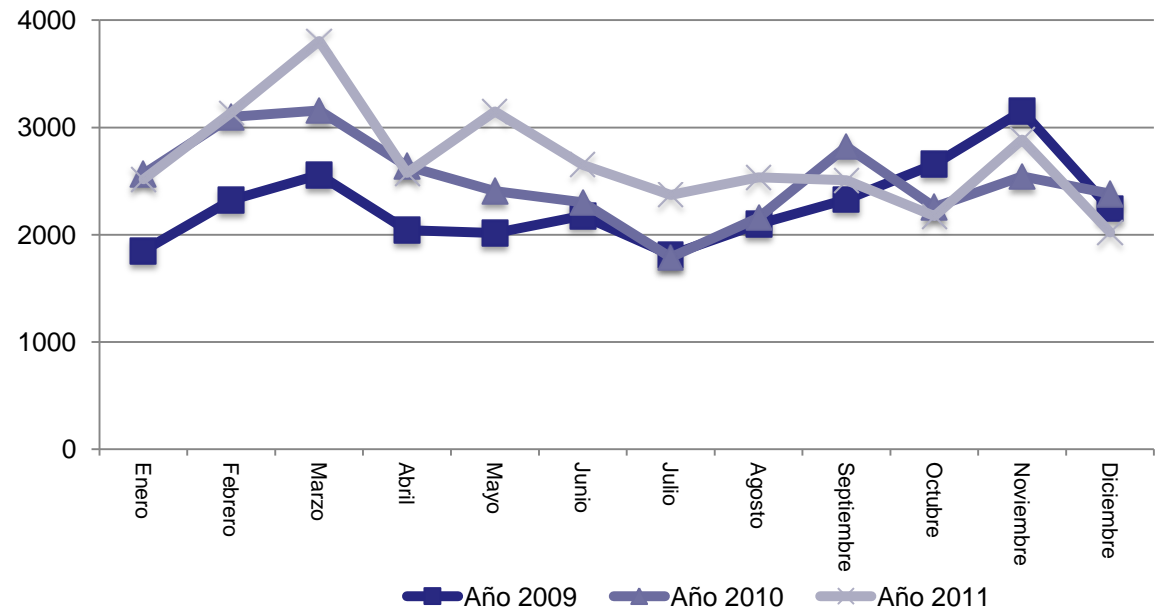
32.328

2009

2010

2011

➔ Es la revista con mayor impacto mundial en su especialidad (factor 53,486).





3. Utilización de los recursos electrónicos

TÍTULOS A LA CARTA

Otros títulos: Accesos 2010-2011

➔ Desde 2010 existen 14 nuevas revistas electrónicas a la carta. El número de accesos ha crecido en 2011 un 21,8%.

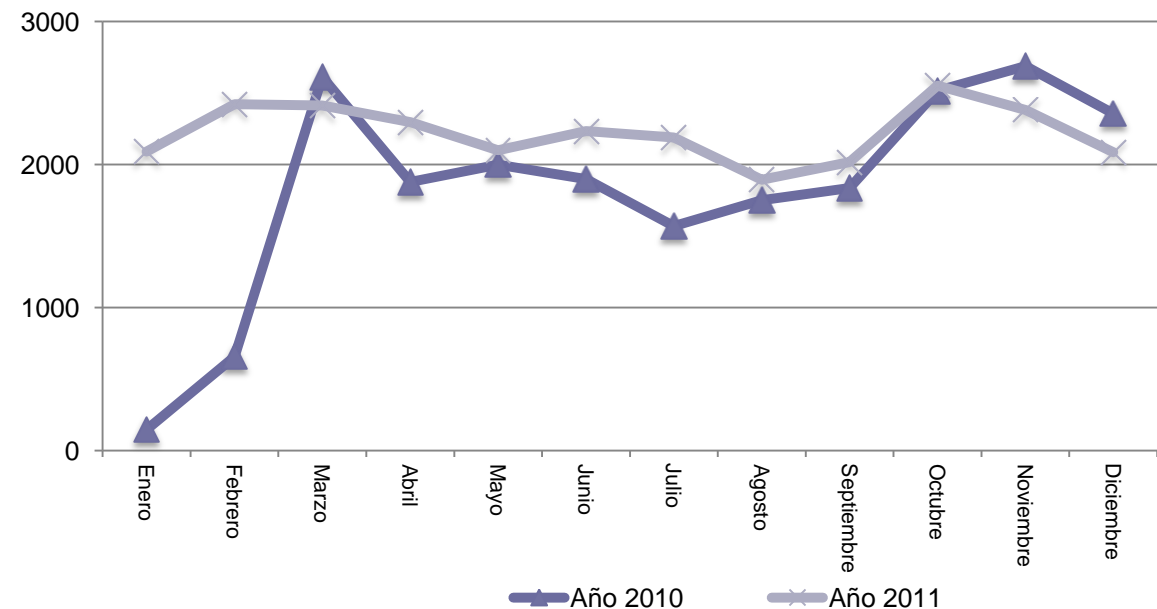
Número de accesos

21.916

26.684

2010

2011





3. Utilización de los recursos electrónicos

TÍTULOS A LA CARTA

Otros títulos: Top-ten 2011

Nº en la lista	Top ten	Especialidad	Nº total de accesos	JCR
1	RADIOGRAPHICS	RADIODIAGNÓSTICO	7.967	2,760
2	BLOOD	HEMATOLOGÍA Y HEMOTERAPIA	5.159	10,558
3	AJR AMERICAN JOURNAL OF ROENTGENOLOGY	RADIODIAGNÓSTICO	3.428	2,797
4	RADIOLOGY RADIOLOGICAL SOCIETY OF NORTH AMERICA	RADIODIAGNÓSTICO	2.160	6,069
5	CLINICAL INFECTIOUS DISEASES	MICROBIOLOGÍA Y PARASITOLOGÍA	1.925	8,186
6	ANNALS OF INTERNAL MEDICINE C-W ACP JOURNAL CLUB	MEDICINA INTERNA	1.907	16,729
7	CLINICAL CHEMISTRY	BIOQUÍMICA CLÍNICA	1.600	6,886
8	ANNALS OF PHARMACOTHERAPY	FARMACOLOGÍA CLÍNICA	714	2,166
9	ANNALS OF CLINICAL BIOCHEMISTRY	BIOQUÍMICA CLÍNICA	440	2,209
10	JOURNAL OF RHEUMATOLOGY	REUMATOLOGÍA	431	3,551
Total			25.731	

FUENTE JCR: JCR 2010 disponible en WOK en marzo 2012



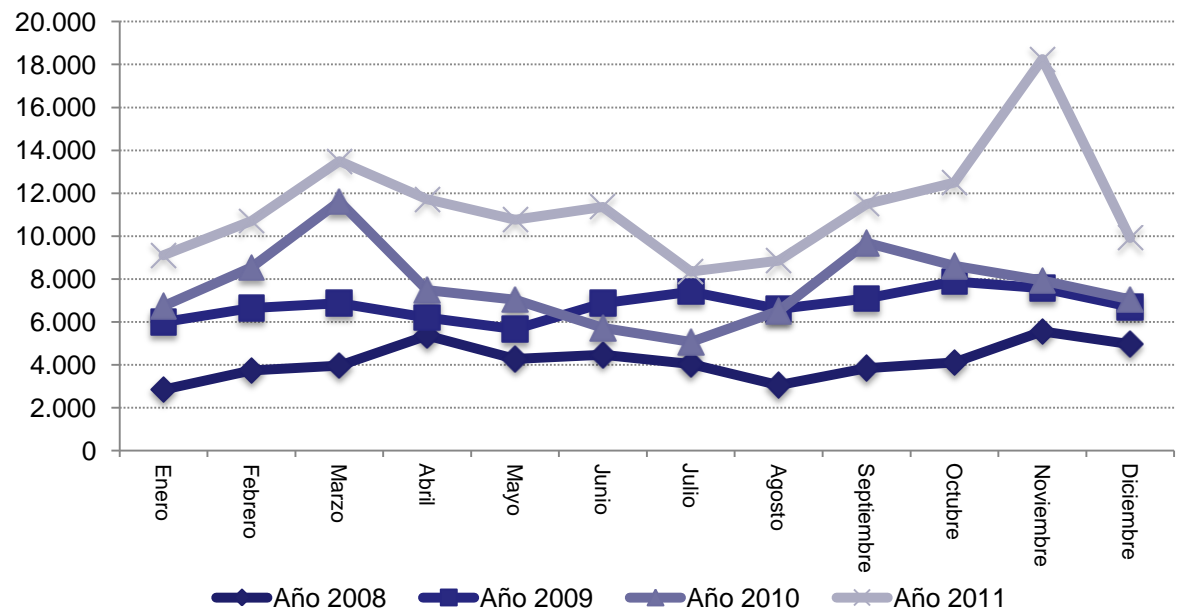
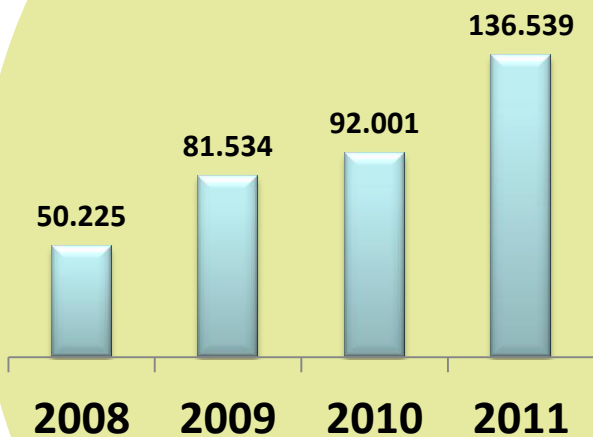
3. Utilización de los recursos electrónicos

PAQUETES DE SUSCRIPCIÓN ELECTRÓNICA

Editorial ELSEVIER: Accesos 2008-2011

➔ Integra un total de 728 revistas en 2011

Número de accesos



En 2011 se incorporó la colección Health Science, lo que aumentó el número de revistas disponible en el paquete.



3. Utilización de los recursos electrónicos

PAQUETES DE SUSCRIPCIÓN ELECTRÓNICA

Editorial ELSEVIER: Top-ten 2011

➔ Las 10 revistas más consultadas suponen un 22,4% del total de accesos de la editorial.

Nº en la lista	Top ten- Elsevier 2010	Especialidad	Nº total de accesos	JCR
1	JOURNAL OF UROLOGY , THE	UROLOGÍA	5.544	3,862
2	MEDICINE - PROGRAMA DE FORMACIÓN MÉDICA CONTINUADA ACREDITADO	MEDICINA INTERNA	5.129	--
3	LANCET, THE	MEDICINA INTERNA	3.755	33,633
4	MEDICINA CLÍNICA	MEDICINA INTERNA	3.749	1,413
5	RADIOLOGIC CLINICS OF NORTH AMERICA	RADIODIAGNÓSTICO	2.276	2,163
6	JOURNAL OF THE AMERICAN COLLEGE OF CARDIOLOGY	CARDIOLOGÍA	2.170	14,293
7	FMC FORMACIÓN MÉDICA CONTINUADA EN ATENCIÓN PRIMARIA	MEDICINA FAMILIAR Y COMUNITARIA	2.156	--
8	GASTROENTEROLOGY	APARATO DIGESTIVO	2.010	12,032
9	UROLOGY	UROLOGÍA	1.905	2,334
10	NEUROLOGY	NEUROLOGÍA	1.829	8,017
TOTAL			30.523	

FUENTE JCR: JCR 2010 disponible en WOK en marzo 2012

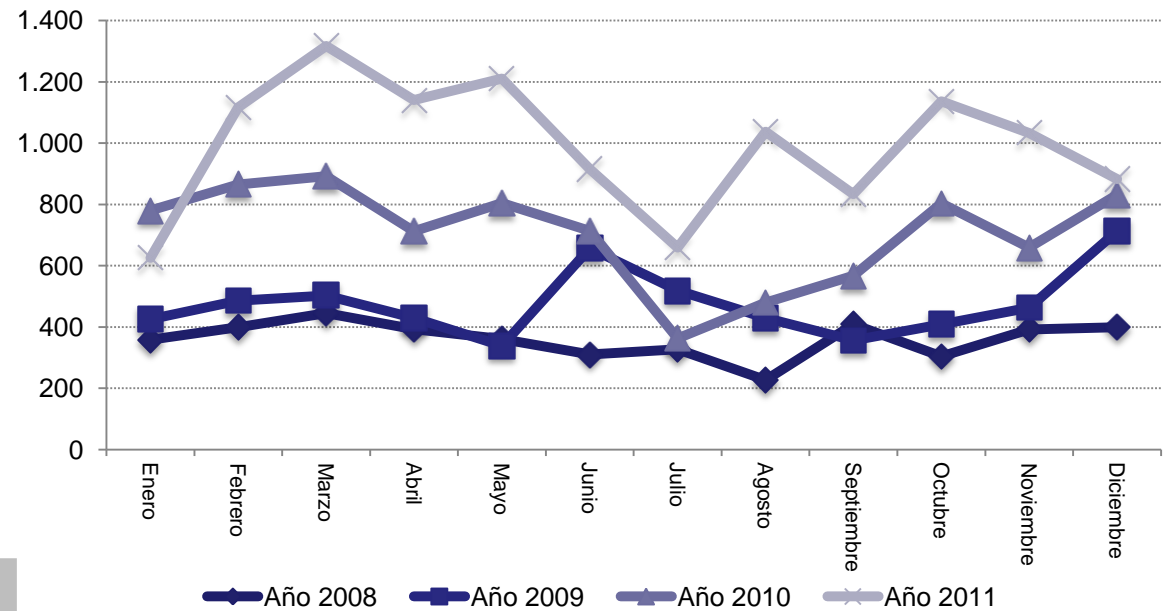
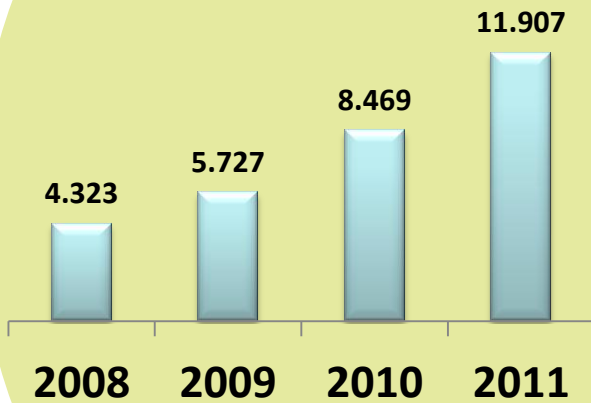


3. Utilización de los recursos electrónicos

PAQUETES DE SUSCRIPCIÓN ELECTRÓNICA *Editorial SPRINGER* : Accesos 2008-2011

➔ Integra un total de 33 revistas +colección Medline.

Número de accesos



El número de accesos es un 40% superior en 2011.



3. Utilización de los recursos electrónicos

PAQUETES DE SUSCRIPCIÓN ELECTRÓNICA

Editorial SPRINGER : Top-ten 2011

➔ Las 10 revistas más consultadas suponen un 56,6% del total de accesos de la editorial.

Nº en la lista	Top ten- Springer 2011	Especialidad	Nº total de accesos	JCR
1	INTENSIVE CARE MEDICINE	MEDICINA INTENSIVA	658	4,996
2	SURGICAL ENDOSCOPY	APARATO DIGESTIVO	411	3,436
3	JOURNAL OF NEUROLOGY	NEUROLOGÍA	364	3,853
4	DIGESTIVE DISEASES AND SCIENCES	APARATO DIGESTIVO	350	2,060
5	PEDIATRIC NEPHROLOGY	PEDIATRÍA	328	2,183
6	WORLD JOURNAL OF SURGERY	CIRUGÍA GENERAL Y DIGESTIVA	320	2,693
7	OBESITY SURGERY	ENDOCRINOLOGÍA Y NUTRICIÓN	319	3,078
8	ACTA NEUROCHIRURGICA	NEUROCIURUGÍA	265	1,329
9	NEURORADIOLOGY	NEUROLOGÍA	256	2,870
10	EUROPEAN RADIOLOGY	RADIODIAGNÓSTICO	253	3,594
Total			3.524	

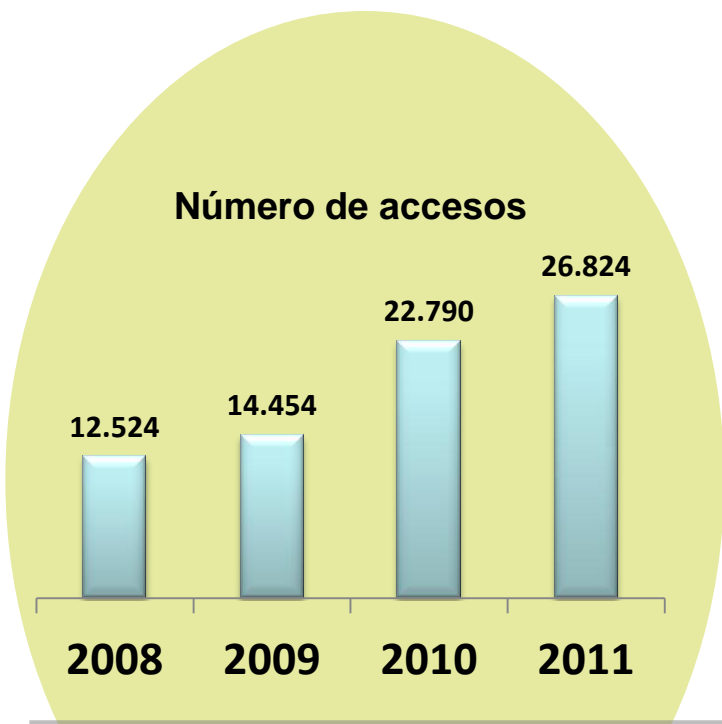
FUENTE JCR: JCR 2010 disponible en WOK en marzo 2012



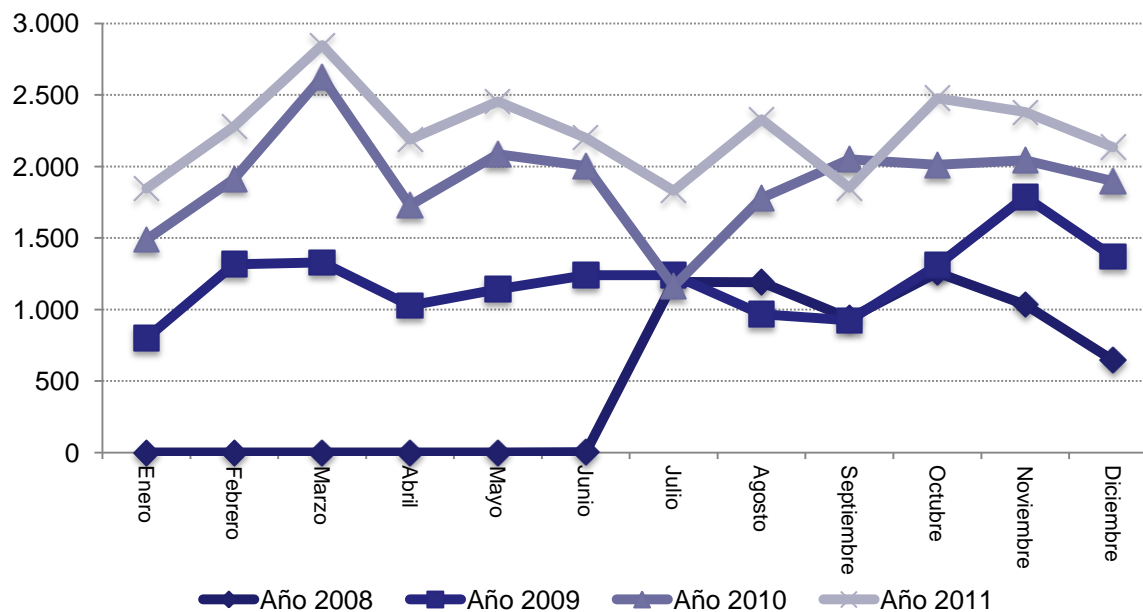
3. Utilización de los recursos electrónicos

PAQUETES DE SUSCRIPCIÓN ELECTRÓNICA *Editorial WILEY* : Accesos 2008-2011

➔ Integra un total de 330 revistas en 2011



A pesar de tener acceso a una revista menos, el número de accesos ha aumentado un 18,7% respecto 2010.





3. Utilización de los recursos electrónicos

PAQUETES DE SUSCRIPCIÓN ELECTRÓNICA

Editorial WILEY : Top-ten 2011

➔ Las 10 revistas más consultadas suponen un 27,3% del total de accesos de la editorial.

Nº en la lista	Top ten- Wiley-Blackwell 2011	Especialidad	Nº total de accesos	JCR
1	HEPATOLOGY	APARATO DIGESTIVO	1208	10,885
2	ULTRASOUND IN OBSTETRICS AND GYNECOLOGY	RADIODIAGNÓSTICO	995	3,163
3	BRITISH JOURNAL OF HAEMATOLOGY	HEMATOLOGÍA Y HEMOTERAPIA	837	4,942
4	ALIMENTARY PHARMACOLOGY AND THERAPEUTICS	APARATO DIGESTIVO	757	3,861
5	CANCER	ONCOLOGÍA	690	5,131
6	INFLAMMATORY BOWEL DISEASES	APARATO DIGESTIVO	666	4,613
7	LARYNGOSCOPE	OTORRINOLARINGOLOGÍA	643	2,096
8	BJU INTERNATIONAL	UROLOGÍA	553	3,190
9	BRITISH JOURNAL OF DERMATOLOGY	DERMATOLOGÍA MEDICOQUIRÚRGICA	532	4,353
10	HISTOPATHOLOGY	ANATOMÍA PATOLÓGICA	433	3,569
Total			7.314	

FUENTE JCR: JCR 2010 disponible en WOK en marzo 2012



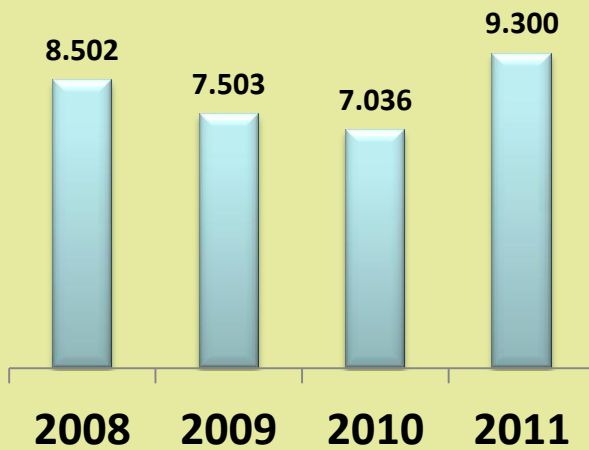
3. Utilización de los recursos electrónicos

PAQUETES DE SUSCRIPCIÓN ELECTRÓNICA

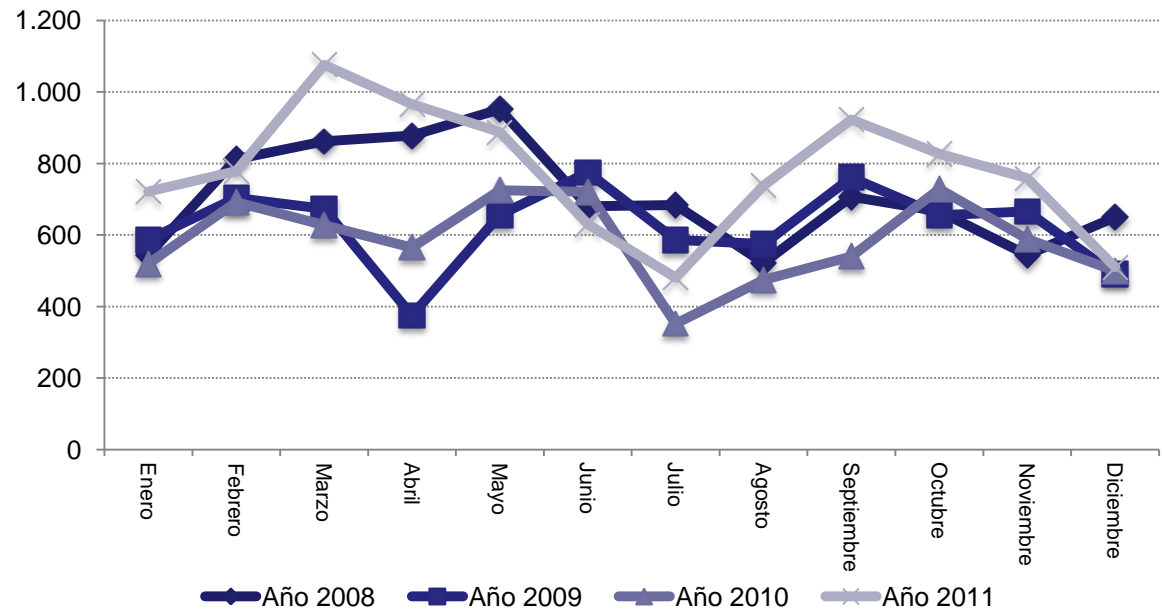
Editorial BMJ : Accesos 2008-2011

➔ Integra un total de 12 revistas en 2011

Número de accesos



El número de accesos es superior en 2011 en un 32,2%.





3. Utilización de los recursos electrónicos

PAQUETES DE SUSCRIPCIÓN ELECTRÓNICA

Editorial BMJ : Top-ten 2011

➔ Las 10 revistas más consultadas suponen un 97,4% del total de accesos de la editorial.

Nº en la lista	Top ten- BMJ 2011	Especialidad	Nº total de accesos	JCR
1	BMJ BRITISH MEDICAL JOURNAL	MEDICINA INTERNA	3.247	13,471
2	GUT	APARATO DIGESTIVO	1.075	10,614
3	ARCHIVES OF DISEASE IN CHILDHOOD	PEDIATRÍA	923	2,616
4	THORAX	NEUMOLOGÍA	845	6,525
5	HEART	CARDIOLOGÍA	692	4,708
6	ANNALS OF THE RHEUMATIC DISEASES	REUMATOLOGÍA	653	9,082
7	JOURNAL OF NEUROLOGY, NEUROSURGERY AND PSYCHIATRY	NEUROLOGÍA	492	4,791
8	BRITISH JOURNAL OF OPHTHALMOLOGY	OFTALMOLOGÍA	482	2,934
9	JOURNAL OF CLINICAL PATHOLOGY	ANATOMÍA PATOLÓGICA	359	2,475
10	POSTGRADUATE MEDICAL JOURNAL	MEDICINA INTERNA	294	1,605
Total			9.062	

FUENTE JCR: JCR 2010 disponible en WOK en marzo 2012

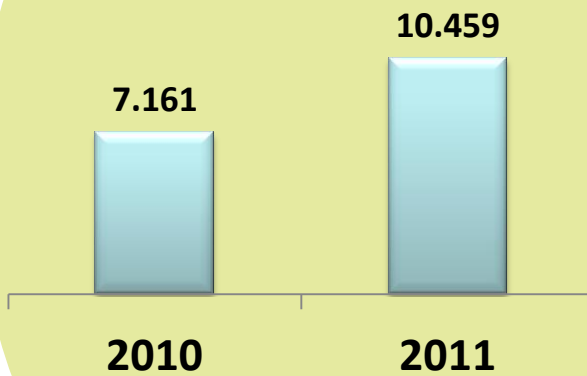


3. Utilización de los recursos electrónicos

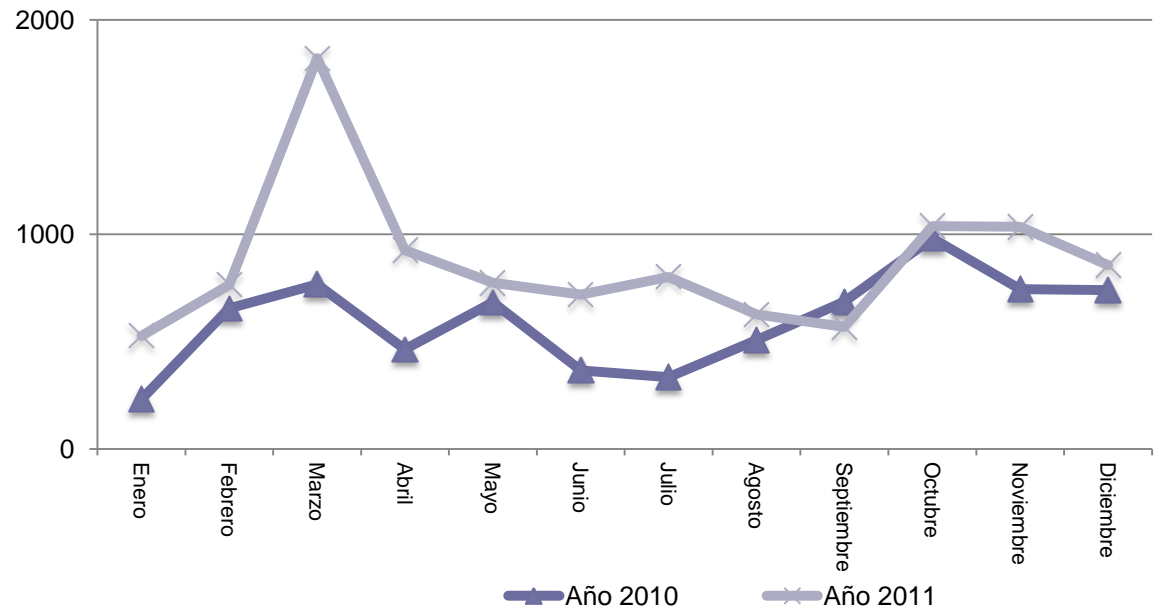
PAQUETES DE SUSCRIPCIÓN ELECTRÓNICA *Editorial OVID : Accesos 2011*

➔ Integra un total de 28 revistas en 2011

Número de accesos



En 2011, se incrementa el número de accesos un 46,5%





3. Utilización de los recursos electrónicos

PAQUETES DE SUSCRIPCIÓN ELECTRÓNICA

Editorial OVID : Top-ten 2011

➔ Las 10 revistas más consultadas suponen un 75,8% del total de accesos de la editorial.

<i>Nº en la lista</i>	<i>Top ten- OVID 2011</i>	<i>Especialidad</i>	<i>Nº total de accesos</i>	<i>JCR</i>
1	CIRCULATION	CARDIOLOGÍA	2.013	14,432
2	AMERICAN JOURNAL OF SURGICAL PATHOLOGY	ANATOMÍA PATOLÓGICA	1.106	4,106
3	NEUROSURGERY	NEUROCIRUGÍA	991	3,298
4	PLASTIC AND RECONSTRUCTIVE SURGERY	CIRUGÍA PLÁSTICA Y REPARADORA	989	2,647
5	ANNALS OF SURGERY	CIRUGÍA GENERAL Y DIGESTIVA	727	7,474
6	SPINE	NEUROLOGÍA	580	2,510
7	ANESTHESIA AND ANALGESIA	ANESTESIOLOGÍA Y REANIMACIÓN	535	3,274
8	RETINA	OFTALMOLOGÍA	378	--
9	STROKE	NEUROLOGÍA	333	5,756
10	SURGICAL LAPAROSCOPY ENDOSCOPY AND PERCUTANEOUS TECHNIQUES	APARATO DIGESTIVO	276	1,000
Total			7.928	

FUENTE JCR: JCR 2010 disponible en WOK en marzo 2012



Biblioteca Sanitaria online de Castilla y León

Contacto: biblioteca.sanidad@jcy.l.es

Más información en: www.salud.jcy.l.es/bibliotecaonline