

PROGRAMA DE VIGILANCIA DE LAS INFECCIONES RESPIRATORIAS AGUDAS GRAVES (IRAG) EN CASTILLA Y LEÓN. Temporada 2023-2024.

Semana 13/2024 (del 25 de marzo al 31 de marzo de 2024).

Vigilancia sindrómica

IRAG en hospitales

Entre la semana 40 de 2023 y la semana 13 de 2024, se han notificado 3.441 casos agregados de IRAG en hospitales, con una incidencia total de 563,8 casos por 100.000 habitantes. La incidencia en la semana 13 es de 16,7 casos por 100.000 h (16,1 casos/ 100.000 h en la semana previa) (Figura 1).

Por sexo, en hombres 17,9 casos por 100.000 h y en mujeres 15,5 casos por 100.000 h. La mayor incidencia semanal se observa en población de 80 o más años, 98,5 casos por 100.000 h (50 casos, 49,0%) seguida de la población de 65 a 79 años, 33,6 casos por 100.000 h (35 casos, 34,3%). (Figura 2).

Figura 1. Tasas de hospitalización de IRAG en las temporadas 2020-22 a 2023-24. Castilla y León. *

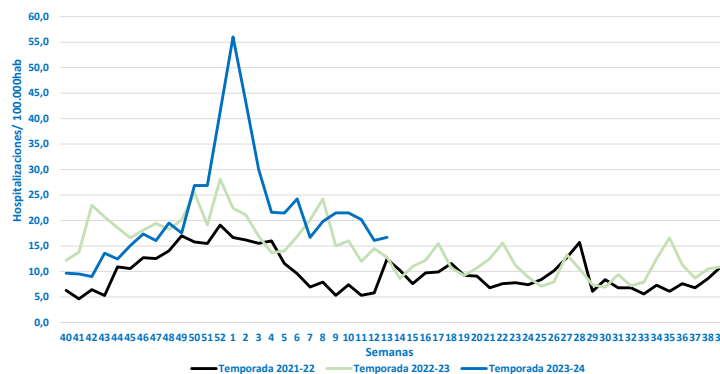
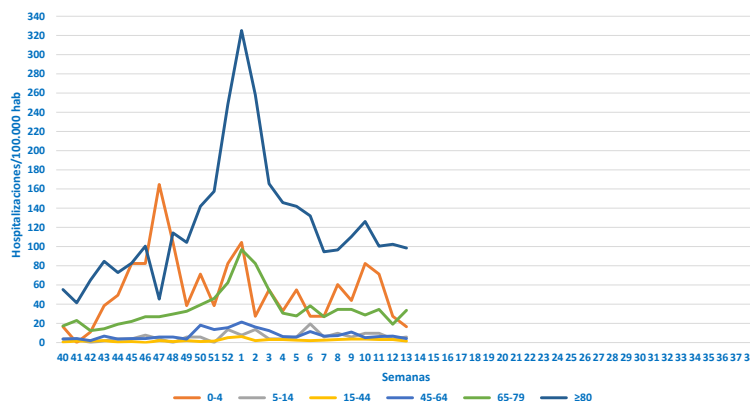


Figura 2. Incidencia semanal de los casos de IRAG por grupo de edad. Temporada 2023-24. Castilla y León. *



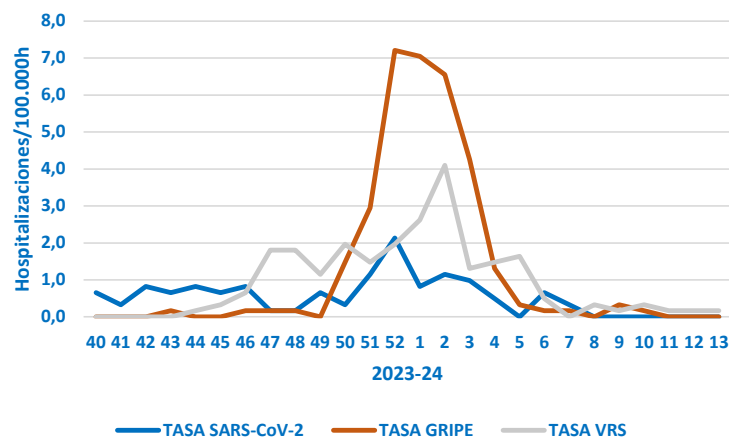
*Los datos notificados en semanas previas se actualizan cada semana, por lo que este valor puede variar en función de la semana de presentación de los informes.

Vigilancia centinela de Covid-19, gripe y VRS

Tasa de hospitalización

En la semana 13/2024, la tasa de hospitalización por COVID-19 se sitúa en 0,0 casos por 100.000 habitantes (vs 0,0 casos por 100.000 h en la semana previa), por gripe se sitúa en 0,0 casos por 100.000 h (vs 0,0 casos por 100.000 h en la semana previa) y por VRS, en 0,2 casos por 100.000 h (vs 0,2 casos por 100.000 h en la semana previa). (Figura 3).

Figura 3. Tasa de hospitalización ** para SARS-CoV-2, gripe y VRS por semana. Temporada 2023-24. Castilla y León. *



Vigilancia microbiológica

Desde el inicio de la temporada, se ha hecho detección de SARS-CoV-2 en 1.027 casos de IRAG y han sido positivos 85 (positividad del 8,3%); detección de gripe en 1.018 casos de IRAG, 199 positivos (positividad del 19,5%), detección de VRS en 1.018 casos de IRAG de los que 149 han sido positivos (positividad del 14,6%) y 281 casos han sido positivos a otros virus respiratorios (positividad del 27,6%).

En la semana 13, la positividad a SARS-CoV-2 de los IRAG seleccionados sistemáticamente es del 0,0% (vs 0,0% en la semana previa), para gripe es del 0,0% (vs 0,0% en la semana previa) y para VRS del 3,3% (vs 3,2% en la semana previa). (Tabla 1)

Tabla 1. Muestras centinelas analizadas y porcentaje de positividad a SARS-CoV-2, gripe y VRS. Temporada 2023-24. Castilla y León. *

	Última semana			Desde el inicio 2023-24		
	Muestras	Positivos	%Positividad	Muestras	Positivos	%Positividad
SARS COV-2	30	0	0,0	1.027	85	8,3
Gripe	30	0	0,0	1.018	199	19,5
VRS	30	1	3,3	1.018	149	14,6

*Los datos notificados en semanas previas se actualizan cada semana, por lo que este valor puede variar en función de la semana de presentación de los informes.

**Tasa cruda de hospitalización: Número de casos confirmados/población vigilada x 100.000 h.

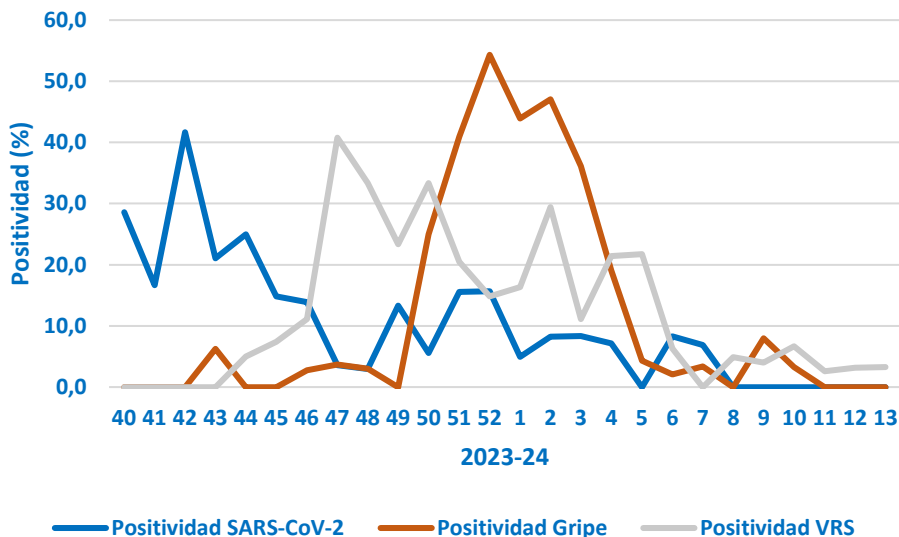
En la tabla 2 se presentan las muestras de IRAG analizadas y la positividad a SARS-CoV-2, gripe y VRS por grupo de edad, desde el inicio de la temporada. La mayor positividad a SARS-CoV-2 se observa en el grupo de los adultos de 80 o más años (9,6%). Para gripe, la positividad es máxima en el grupo 45-64 años (27,9%). La mayor positividad para VRS se observa en pacientes entre 1-4 años hospitalizados (41,7%).

*Tabla 2. Detecciones SARS-CoV2, Gripe y VRS identificadas en IRAG por grupos edad. Temporada 2023-24. Castilla y León**

Grupo edad	Muestras SARS-CoV-2	Detecciones de SARS-CoV-2	Positividad a SARS-CoV-2 (%)	Muestras gripe	Detecciones de gripe	Positividad a gripe (%)	Muestras VRS	Detecciones de VRS	Positividad a VRS (%)
<1 a.	83	7	8,4%	83	7	8,4%	83	22	26,5%
1-4 a.	36	0	0,0%	36	5	13,9%	36	15	41,7%
5- 14 a.	18	0	0,0%	18	1	5,6%	18	0	0,0%
15 - 44 a.	30	1	3,3%	30	7	23,3%	30	0	0,0%
45- 64 a.	130	10	7,7%	129	36	27,9%	129	12	9,3%
65- 79 a.	272	23	8,5%	271	59	21,8%	271	26	9,6%
80+ a.	458	44	9,6%	451	84	18,6%	451	74	16,4%
Total	1027	85	8,3%	1018	199	19,5%	1018	149	14,6%

La evolución semanal del porcentaje de positividad a SARS-CoV-2, gripe y VRS en las muestras seleccionadas de IRAG se presenta en la Figura 4.

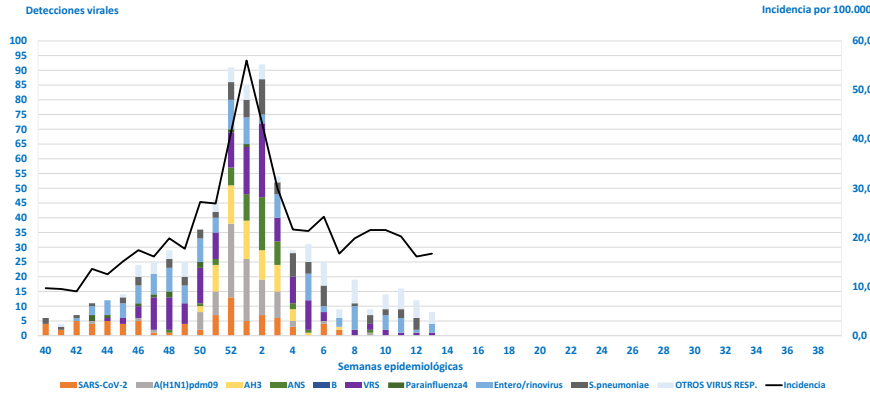
*Figura 4. Evolución de la positividad a SARS-CoV-2, gripe y VRS en los casos de IRAG. Temporada 2023-24. Castilla y León. **



*Los datos notificados en semanas previas se actualizan cada semana, por lo que este valor puede variar en función de la semana de presentación de los informes.

En la Figura 5 se representa la distribución semanal de detecciones de virus de SARS-CoV-2, gripe y VRS en pacientes hospitalizados.

Figura 5. Detecciones virales. Vigilancia de las IRAG. Temporada 2023-24. Castilla y León. *



Análisis adicional

Desde el inicio de la temporada, se dispone de información adicional de 1.027 casos de pacientes con IRAG. Las personas de 80 años y más, representan el 44,6% y las de 0 a 4 años, el 11,6%. El 56,1% de estos casos tienen HTA, el 36,0% enfermedad respiratoria, el 42,0% enfermedad cardiovascular crónica. (Figura 6). En total, han ingresado en UCI 45 personas, (ninguna en la semana 13). Se han notificado un total 66 defunciones (2 en la semana 13). (Figura 7).

Figura 6. Prevalencia (%) de enfermedades crónicas. Temporada 2023-24. Castilla y León. *

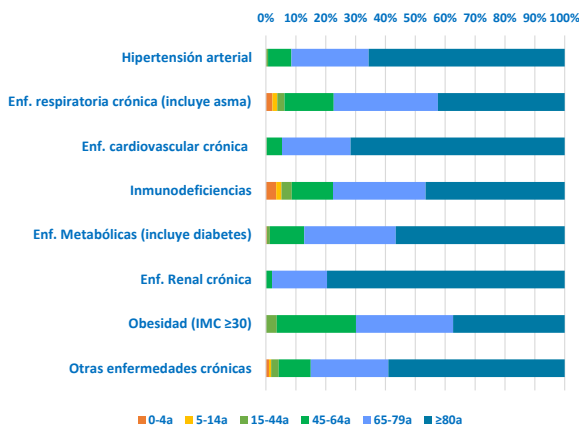
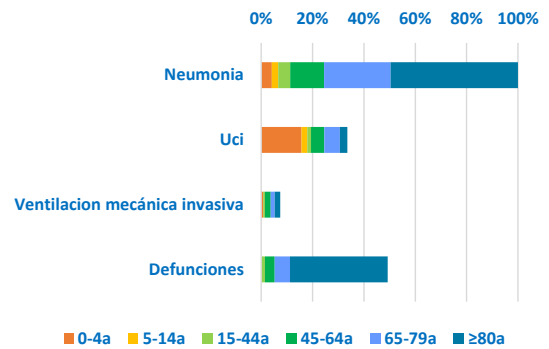


Figura 7. Prevalencia (%) de complicaciones graves en casos. Temporada 2023-24. Castilla y León. *



*Los datos notificados en semanas previas se actualizan cada semana, por lo que este valor puede variar en función de la semana de presentación de los informes.

Nota metodológica

En la Vigilancia de IRAG en Castilla y León participan las Áreas Sanitarias de Burgos y Valladolid- Este. La Vigilancia no sería posible sin la colaboración de los Servicios de Medicina Preventiva y Microbiología del HUBU y del HCUV. La vigilancia de las IRAG tiene dos niveles: información semanal de casos de IRAG hospitalizados, por sexo y grupo de edad, e información adicional, epidemiológica, virológica y clínica en los casos que ingresan martes y miércoles. Toda la información se remite semanalmente al Centro Nacional de Epidemiología – Sistema de Vigilancia de Gripe y otros virus respiratorios en España. La población cubierta es el 26,3% extraída de la Base de Datos de Usuarios y Tarjeta Sanitaria de Sacyl a fecha 1 de septiembre de 2023.

Para más info. selecciona estos enlaces.



983 413600
Ext. 807030